

РАССМОТРЕНО

Педагогическим советом
ГБДОУ детского сада № 48
Невского района Санкт-Петербурга
Протокол от 14.04.2026 № 3

УТВЕРЖДЕНО

Общим собранием работников
ГБДОУ детского сада № 48
Невского района Санкт-Петербурга
Протокол от 15.04.2026 № 3

ОТЧЕТ
О РЕЗУЛЬТАТАХ САМООБСЛЕДОВАНИЯ
государственного бюджетного дошкольного учреждения детского сада
№ 48 общеразвивающего вида с приоритетным осуществлением
деятельности по физическому развитию детей
Невского района Санкт-Петербурга
за 2025 год

ОГЛАВЛЕНИЕ

№ п/п	Название раздела	Страница
	Введение	3
	I. АНАЛИТИЧЕСКАЯ ЧАСТЬ	
1.	Оценка образовательной деятельности	4
2.	Оценка системы управления образовательной деятельностью	12
3.	Оценка содержания и качества подготовки обучающихся	19
4.	Оценка организации учебного процесса	24
5.	Оценка востребованности выпускников	29
6.	Оценка кадрового обеспечения	31
7.	Оценка учебно-методического обеспечения	34
8.	Оценка библиотечно-информационного обеспечения	36
9.	Оценка материально-технической базы	38
10.	Оценка функционирования внутренней системы оценки качества образования	41
11.	Анализ показателей деятельности ГБДОУ	44
	II. РЕЗУЛЬТАТЫ АНАЛИЗА ПОКАЗАТЕЛЕЙ ДЕЯТЕЛЬНОСТИ за 2025 год	46

Введение

Цель самообследования: обеспечение доступности и открытости информации о деятельности ГБДОУ детского сада № 48 Невского района Санкт-Петербурга, а также подготовка отчета о результатах самообследования.

Основные задачи самообследования:

- провести анализ информации о полученных за отчетный период результатах, отследить изменения, произошедшие внутри ГБДОУ, выявить отклонения от среднего значения, как в лучшую, так и худшую сторону, проанализировать их причины, понять, что является ее безусловным достижением и конкурентными преимуществами,
- определить направления для совершенствования своей деятельности и разработать комплекс мер, направленных на достижение планируемых результатов.

В результате самообследования проводятся:

1. оценка образовательной деятельности
2. оценка системы управления организации,
3. оценка содержания и качества подготовки обучающихся,
4. оценка организации учебного процесса,
5. оценка востребованности выпускников,
6. оценка качества кадрового потенциала,
7. оценка учебно-методического обеспечения,
8. оценка библиотечно-информационного обеспечения,
9. оценка материально-технической базы,
10. оценка функционирования внутренней системы оценки качества образования,
11. анализ показателей деятельности образовательной организации.

При проведении самоанализа используется информация, полученная на основе данных ВСОКО.

Основными методами получения информации являются:

- **наблюдение** – метод исследования, при котором получение информации происходит посредством прямого наблюдения за действиями объекта исследования в некоторых аспектах его деятельности.
- **опрос** – метод сбора первичной информации с помощью постановки вопросов перед определенной группой респондентов, выбранных по определенному принципу.
- **анализ документов** – метод сбора информации о явлениях и процессах с помощью документальных источников.

Общие сведения об образовательной организации

Наименование образовательной организации	Полное официальное наименование образовательного учреждения: Государственное бюджетное дошкольное образовательное учреждение детский сад № 48 общеразвивающего вида с приоритетным осуществлением деятельности по физическому развитию детей Невского района Санкт-Петербурга Сокращенное официальное наименование: ГБДОУ детский сад № 48 Невского района Санкт-Петербурга
Руководитель	Герчик Людмила Вячеславовна Тел. 8 (812) 241 22 61 Часы приема: вторник 15.00 – 18.00
Адрес организации	Место нахождения (юридический и фактический адрес). 193312, Санкт-Петербург, Товарищеский пр., д 16, к.2, лит А

Адрес электронной почты	info.dou48@obr.gov.spb.ru , GDOU48@mail.ru
Официальный сайт	http://48.dou.spb.ru
Учредитель	от имени субъекта Российской Федерации, города федерального значения Санкт-Петербурга – Комитет по образованию и администрация Невского района Санкт-Петербурга
Дата создания	Ввод в эксплуатацию 1973 год
Лицензия	Лицензия № 830 от 14.11.2011 серия 78 № 001165 выдана Правительством Санкт-Петербурга Комитет по образованию, срок действия – бессрочно
Режим функционирования Учреждения	Ежедневно понедельник – пятница, в режиме полного дня (12-часового пребывания) с 7.00 до 19.00. Выходные – суббота, воскресенье, праздничные дни, установленные законодательством Российской Федерации.
Основная цель деятельности	Осуществление образовательной деятельности по реализации образовательной программы дошкольного образования, дополнительных общеобразовательных программ, присмотр и уход за детьми
Предмет деятельности	Формирование общей культуры, развитие физических, интеллектуальных, нравственных, эстетических и личностных качеств, формирование предпосылок учебной деятельности, сохранение и укрепление здоровья воспитанников

Государственное бюджетное дошкольное образовательное учреждение детский сад № 48 общеразвивающего вида с приоритетным осуществлением деятельности по физическому развитию детей Невского района Санкт-Петербурга (далее – Образовательное учреждение) расположено в пределах жилой зоны средне-этажных жилых домов вдали от производственных предприятий. Построено по типовому проекту 70-х годов. Проектная мощность - 220 мест. Общая площадь здания 1766,3 кв.м.

На близлежащей к Образовательному учреждению территории находятся социально значимые объекты: ГБДОУ детские сады № 100, 115, 93, ГБОУ СОШ № 332 и 593, культурно-досуговый центр «Буревестник», ГБУЗ детская поликлиника № 45. Недалеко находятся сразу две станции метро «Проспект Большевиков» и «Улица Дыбенко», центральная детская библиотека, парк им. С. Есенина, ГБУ ДО «Центр гражданского и патриотического воспитания детей и молодежи «Взлет» Невского района».

I. АНАЛИТИЧЕСКАЯ ЧАСТЬ

1. Оценка образовательной деятельности

Оценка образовательной деятельности проводилась по следующим показателям:

- наличие образовательной программы в соответствии с контингентом воспитанников;
- наличие педагогических технологий, используемых при реализации образовательных программ;
- работа по приоритетному направлению;
- наличие программы воспитания;
- наличие дополнительных общеразвивающих программ.

Образовательная деятельность организована в соответствии с Федеральным законом от 29.12.2012 № 273-ФЗ «Об образовании в Российской Федерации», ФГОС дошкольного образования. Образовательное учреждение функционирует в соответствии с требованиями СП 2.4.3648-20 «Санитарно-эпидемиологические требования к организациям воспитания и обучения, отдыха и оздоровления детей и молодежи», с требованиями СанПиН 1.2.3685-21 «Гигиенические нормативы и требования к обеспечению безопасности и (или) безвредности для человека факторов среды обитания».

ГБДОУ № 48 реализует образовательную программу дошкольного образования, разработанную в соответствии с требованиями

- Федерального государственного образовательного стандарта (**ФГОС ДО**),
- Федеральной образовательной программой дошкольного образования (**ФОП ДО**).

Педагогический коллектив организует и реализует образовательную деятельность обучающихся в возрасте от 2 до 7 лет, работу по воспитанию, формированию и развитию личности дошкольников с учётом их индивидуальных способностей и возможностей.

Часть Программы, формируемая участниками образовательных отношений, включает направления, выбранные из числа парциальных программ с учетом образовательных потребностей, интересов и мотивов детей, родителей (законных представителей), педагогов и в соответствии с приоритетным направлением деятельности дошкольного учреждения.

- **«Путешествие в Олимпию» под ред. С.О. Филипповой,**
- **«Первые шаги» Алифанова Г.Т. (Петербурговедение для малышей от 3 до 7 лет»).**
- **использование музейного пространства** в образовательной деятельности с дошкольниками по приобщению детей к русскому искусству, по патриотическому, нравственному воспитанию и ранней профориентации.

С Образовательной программой и организацией образовательной деятельности можно ознакомиться на странице сайта, [пройдя по ссылке](#).

Образовательная деятельность

- проводится на русском языке
- форма обучения – очная
- нормативный срок обучения - 5 лет
- уровень образования – дошкольное общее образование.

Образовательная деятельность строится таким образом, чтобы развитие детей осуществлялось во всех видах детской деятельности в соответствии с ФГОС ДО (игровой, музыкальной, изобразительной, конструктивной, двигательной, восприятия художественной литературы и фольклора, познавательно-исследовательской, коммуникативной, в самообслуживании и элементах бытового труда).

Образовательная программа детского сада направлена на:

- охрану и укрепление физического и психического здоровья детей, в том числе их эмоционального благополучия;
- обеспечение равных возможностей для полноценного развития каждого ребенка в период дошкольного детства независимо от места проживания, пола, нации, языка, социального статуса;
- создание благоприятных условий развития детей в соответствии с их возрастными и индивидуальными особенностями, развитие способностей и творческого потенциала каждого ребенка как субъекта отношений с другими детьми, взрослыми и миром;

- объединение обучения и воспитания в целостный образовательный процесс на основе духовно-нравственных и социокультурных ценностей, принятых в обществе правил и норм поведения в интересах человека, семьи, общества;
- формирование общей культуры личности детей, развитие их социальных, нравственных, эстетических, интеллектуальных, физических качеств, инициативности, самостоятельности и ответственности ребенка, формирование предпосылок учебной деятельности;
- формирование социокультурной среды, соответствующей возрастным и индивидуальным особенностям детей.

Решение программных образовательных задач осуществляется в совместной деятельности взрослого и ребенка, самостоятельной деятельности детей не только в рамках организованной образовательной деятельности, но и при проведении режимных моментов, при проведении индивидуальной работы с детьми и при взаимодействии с семьями воспитанников.

Технологии, используемые при реализации образовательной программы

- **Здоровьесберегающие технологии** - направлены на сохранение и укрепление здоровья воспитанников, организацию образовательного процесса с целью сохранения здоровья воспитанников.
- **Технологии личностно-ориентированного взаимодействия** - направлены на необходимость распознавания индивидуальных особенностей каждого ребёнка с учетом их потребностей, склонностей, способностей, интересов.
- **Технология диалогового обучения** - предполагает организацию коммуникативной развивающей среды и позволяет сочетать элементы учения и диалога, включение в диалог словесной игры, художественного образа, театрализации.
- **Технология проблемного обучения** - предполагает создание проблемных ситуаций (под руководством педагога) и активную самостоятельную деятельность по их разрешению, в результате чего ребёнок получает знания.
- **Технология развивающего обучения** - развитие детей осуществляется в процессе восприятия ребёнком информации посредством различных сенсорных каналов: ориентировка в предметном окружении, обследование и изучение объектов деятельности, систематизация представлений о свойствах и качествах предметов и т.п.
- **Технология проектного обучения** - составление проектов, направленных на получение детьми новых знаний.
- **Информационно-коммуникативные технологии** - направлены на формирование элементарных умений и навыков работы с информацией, ориентации в информационных потоках, расширение кругозора..
- **Технология решения изобретательских задач (ТРИЗ)** - развитие таких качеств ребенка как мышление, гибкость, подвижность, системность, диалектичность, поисковой активности, стремления к новизне, речи и творческого воображения

В ГБДОУ используются современные формы организации воспитания и обучения детей:

- игры-путешествия;
- краткосрочные и долгосрочные проекты в группах и в ГБДОУ;
- подгрупповая работа в развивающих центрах;
- совместные мероприятия для детей разного возраста и разных групп;
- тематические дни и др.

Эффективность образовательного процесса обеспечивается также полифункциональным использованием помещений ГБДОУ. В 2025 году помещение закрытой группы № 7 использовалось для проведения дополнительных образовательных услуг, также в этом помещении открыто новое развивающее пространство – библиотека, и продолжается работа по внедрению. В образовательную деятельность инновационной педагогической технологии «Говорящая стена».

Организация образовательной деятельности гарантирует необходимый индивидуальный подход к каждому ребенку.

Основная образовательная программа дошкольного образования и общеобразовательные программы дополнительного образования, реализуемые в ГБДОУ, скоординированы таким образом, что обеспечивается целостность педагогического процесса. В отчетном году все педагоги продолжали использовать в работе с детьми ИКТ-технологии и другие инновационные технологии.

Приоритетное направление образовательной деятельности – физическое развитие

Физическое воспитание - одно из важнейших условий воспитания здорового ребенка.

Системная работа по физическому воспитанию включает в себя:

- утреннюю гимнастику,
- спортивные досуги, праздники,
- дни (недели) здоровья,
- физкультурные занятия с включением компонента корригирующих упражнений с целью профилактики нарушений осанки,
- прогулки и проведение игр с высокой степенью подвижности на свежем воздухе.

С целью реализации приоритетного направления (физического развития) реализуется программа «Путешествие в Олимпию» под ред. С.О. Филипповой.

В рамках реализации Программы развития на 2025-2029г.г. в ГБДОУ проводится работа по осуществлению проекта «Здоровые привычки с детства!»:

- Продолжается работа по совершенствованию системы физкультурно-оздоровительной работы с учетом индивидуальных особенностей дошкольников.
- Продолжает реализовываться **дополнительная общеразвивающая программа «Школа мяча»** для детей среднего возраста.
- Участие в спортивных конкурсах, соревнованиях муниципального и районного уровней.
- Количество пропущенных дней в общем числе дней обучения на одного воспитанника составляет 24 дня, из них по болезни – 9, 8. Этот показатель больше по сравнению с прошлым годом на 1,4%.
- Воспитанники 6-7 лет ежегодно участвуют в сдаче **норм ГТО**: количество участников увеличивается ежегодно:
 - в 2022 г.– 56 % от общего числа,
 - в 2023г. – 57 %.
 - в 2024г. – 60 %
 - в 2025г. – 69%

Воспитательная работа – неотъемлемая часть образовательной деятельности в ГБДОУ

Неотъемлемой частью Образовательной программы дошкольного образования является

[Программа воспитания.](#)

Основные направления воспитательной работы:

- нравственно-патриотическое воспитание, направленное на привитие нравственных ценностей, формирование основ гражданственности и патриотизма,
- ознакомление с культурой и традициями русского народа (создание музейного пространства в ГБДОУ),
- воспитание терпимости и толерантности по отношению к представителям других культур,
- воспитание экологической культуры дошкольников,
- формирование представлений о разнообразии и взаимосвязи видов труда и профессий,
- организация и проведение благотворительных акций.

В течение 2025 года продолжалась работа **по нравственно-патриотическому воспитанию** дошкольников:

- посещение музея боевой славы ГБОУ СШ № 268,
- работала музейная экспозиция в ГБДОУ ко дню прорыва блокады «Ленинградский зоопарк в дни блокады!», посвященная труду и подвигу служителей зоопарка в блокадном Ленинграде, проводились экскурсии для детей,
- цикл торжественных мероприятий, утренников ко дню снятия блокады и Дню Победы,
- вечера досуга ко дню матери,
- квест-игра «Прогулка по родному городу»,
- создание музейной экспозиции «Мы выбираем спорт!»,
- флешмоб «Спасибо за жизнь!»,
- акция к международному дню дарения книг,
- выставка детского рисунка «Дружат дети всей Земли!»,
- праздник ко дню толерантности и ко Дню народного единства «Дружат дети на всей планете!»

В 2025 году воспитанники подготовительных групп подключились к проекту **«Орлята-дошколята»** в рамках Всероссийской программы «Орлята России». В рамках реализации данного проекта проводились:

- посвящение в «Орлята-дошколята»,
- встречи с наставниками – учащимися ГОУ СОШ № 332, экскурсия в школу,
- мастер-классы для дошкольников на базе ГБДОУ;
- экскурсия учеников начальной школы № 332 в музейное пространство ГБДОУ на экспозицию «Новогодние игрушки наших бабушек»

по ознакомлению с русской культурой продолжалось дальнейшее оформление музейного пространства «Центр русской культуры» [ссылка:](#)

- проводились экскурсии по экспозициям музейного пространства «Народная кукла», «Забывшие и устаревшие профессии», «Старинные елочные игрушки»,
- прошли игровые занятия с детьми среднего и старшего возраста «Хлеб всему голова»
- досуги «Пришла коляда, отворяй ворота!»
- музыкально-спортивные мероприятия «Масленица»
- знакомство с народным декоративно-прикладным искусством, выставка «Золотая Хохлома».

по экологическому воспитанию:

- цикл экологических занятий «Эколята – юные защитники природы!» по отдельному сбору мусора
- сотрудничество с Комитетом по природопользованию, охране окружающей среды, обеспечению экологической безопасности (спектакли для детей по воспитанию бережного отношения к природе)
- конкурс «Огород на подоконнике»

- дни благоустройства территории дошкольного учреждения
- игровой конкурс по естествознанию «ЧИП»
- Всемирный день Земли, международный День птиц, День водных ресурсов и т.д.

Проведение благотворительных акций стало традиционным:

- продолжается участие в акции «Крышечки доброты»
- международная акция «Щедрый вторник»: сбор гуманитарной помощи приюту бездомных животных
- участие в сборе гуманитарной помощи участникам СВО
- акция «Бумажный бум» (сбор макулатуры)
- благотворительный проект «Забота близко. Забота на почте», посвященный дню пожилого человека.

Взаимодействие с родителями:

- посредством индивидуальных консультаций,
 - педагогических бесед,
 - оформление выставок детского творчества,
 - участие в совместных мероприятиях, акциях,
 - мастер-классы: «Изготовление световозвращающих брелоков» проводил родитель 9 гр. для детей, родителей и педагогов,
- «Изготовление Человеткина из природного материала» проводила педагог-психолог для детей и родителей.

Разнообразные формы работы с родителями позволяют включить их в образовательный процесс, обеспечить единство воспитательных целей детского сада и семьи. Практическая реализация программы воспитания строится с учетом индивидуальных особенностей детей, с использованием разнообразных форм и методов, в тесной взаимосвязи воспитателей, специалистов и родителей (законных представителей) воспитанников.

Дополнительное образование

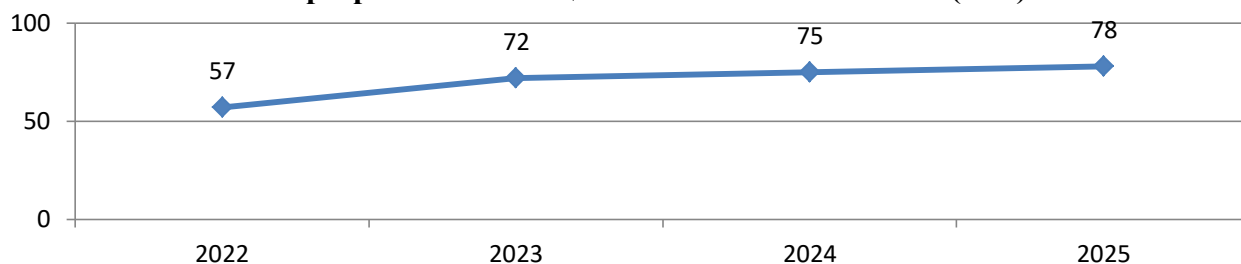
Образовательное учреждение осуществляет деятельность по дополнительным общеразвивающим программам дополнительного образования детей на платной и бюджетной основах. С Программами дополнительного образования можно ознакомиться [на сайте](#) в разделе «Образование» в подпункте «Дополнительное образование».

В 2025 году по запросу родителей разработаны и введены новые дополнительные общеразвивающие программы «Театральный сундучок» и «Азбука Санкт-Петербурга» для детей старшего дошкольного возраста. Но из-за болезни педагога мы не смогли реализовать программу «Сувениры из соленого теста», программа «Весёлые ступеньки» (степ-аэробика) для детей старшего возраста оказалась невостребованной родителями в 2025 году.

Направленность программы	Название секции, кружка	Количество обучающихся			
		2022 г	2023 г.	2024 г	2025 г.
Дополнительные услуги на платной основе					
Художественная направленность	«Танцевальная мозаика» ритмопластика	47	64	63	40
	«Театральный сундучок»	-	-	-	9
Социально-педагогическая	«Всезнайка» подготовка к школе	66	38	35	23

направленность	«Волшебные ладошки» (развитие мелкой моторики)	-	32	47	31
Физкультурно-спортивная направленность	«Веселые ступеньки» (степ-аэробика)	-	28	22	-
	«Школа мяча»	-	-	20	15
Дополнительные услуги на бюджетной основе					
Художественная направленность	«Чудеса из бумаги»	-	-	19	15
Социально-педагогическая направленность	«Тропинка к своему Я»	87	52	43	36
	«Азбука Санкт-Петербурга»	-	-	-	25
Физкультурно-спортивная направленность	«Будь здоров, малыш!»	-	-	22	20
Дополнительные услуги за счет средств социального сертификата					
Художественная направленность	«Веселые нотки»	для детей от 5 до 7 лет		12	9
	«Сувениры из соленого теста»			14	-
Социально-педагогическая направленность	«Основы финансовой грамотности»			15	15
	«Я иду в школу»			30	25

Изменение численности обучающихся по дополнительным общеразвивающим программам от общего числа воспитанников (в %)



Удельный вес воспитанников, обучающихся по дополнительным общеразвивающим программам, увеличился с 57% в 2022 г. до 78% в 2025 г. от общей численности всех воспитанников ГБДОУ:

Учреждение имеет личный кабинет оператора на портале ["Навигатор дополнительного образования"](#) с краткой информацией о программах дополнительного образования.

В рамках социального сертификата реализуется три программы, включенные в реестр сертифицированных программ.

Общая численность воспитанников, осваивающих образовательную программу дошкольного образования, составила на конец 2025 года 192 человека: В 2025 году в учреждении функционировали 10 групп общеразвивающей направленности. Групп круглосуточного (кратковременного) пребывания, семейных дошкольных групп в ДОУ не создавалось.

Возрастная группа	Количество групп	Наполняемость	Общее количество детей
Группа раннего возраста от 2 до 3 лет	2	22 / 17	39
Группы младшего возраста (от 3 до 4 лет)	2	21 / 20	41
Группы среднего возраста (от 4 до 5 лет)	2	18 / 22	40
Группы старшего возраста (от 5 до 6 лет)	2	18 / 16	34
Подготовительные к школе группы (от 6 до 7 лет)	2	19 / 19	38
Итого	10		192

Движение воспитанников в 2025 году:

На 01.01.2025 – 223 чел.

На 01.12.2025 – 192 чел.

Анализ контингента воспитанников

Год	Ясли	Сад	Всего	Группы	Педагоги	Соотношение педагог/воспитанник
	количество					
2023	64	199	263	11	24	1/11
2024	43	180	223	10	22	1/10
2025	39	153	192	10	24	1/8

Проблемный анализ изменения численности воспитанников показывает на её постепенное снижение, начиная с 2021 года. Основные причины уменьшения количества детей в 2023 - 2025 годах обусловлено:

- переходом детей, проживающих в Ленинградской области, во вновь открывающиеся дошкольные учреждения по месту жительства в городе .Кудрово,
- переходом детей в логопедические группы коррекционных садов Невского района,
- в 2025 году контингент воспитанников сократился в связи с общим уменьшением количества детей, нуждающихся в получении дошкольного образования.

Динамический анализ: По итогам проведенного SWOT – анализа был сделан вывод, что за 3 года контингент воспитанников уменьшился более чем на 25 %, одной из причин стало уменьшение количества детей в очереди в дошкольные учреждения и, как следствие, - закрытие в 2024 году группы раннего возраста

Динамика контингента воспитанников на одного педагога составила:

- в 2023 году – 11
- в 2024 году – 10
- в 2025 году – 8

В 2025 году родители были активными участниками образовательного процесса. Участвовали вместе с детьми и педагогами в мероприятиях разного уровня. Дистанционно взаимодействие всех участников образовательных отношений в 2025 году происходило

исключительно в официальной группе детского сада ВКонтакте, а также на платформе ИКОП «Сферум» и МАХ.

Вывод: Образовательная деятельность организовывается в адекватных дошкольному возрасту формах работы с детьми, активно используются игровые методы и приемы, способствующие развитию и формированию творческих и познавательных интересов дошкольника. В учреждении для воспитанников созданы комфортные условия с учетом их индивидуальных и возрастных особенностей.

Формы и методы воспитательной работы, используемые педагогическим коллективом, обеспечивают формирование и развитие личности ребенка в соответствии с принятыми в обществе и семье духовно-нравственными и социокультурными ценностями.

Меры, направленные на достижение более высоких показателей.

Необходимо продолжать работу по повышению позитивного имиджа ГБДОУ как образовательного учреждения, что может способствовать увеличению числа воспитанников.

Искать новые формы и методы работы, направленные на повышение общего уровня развития детей, укрепление их здоровья, развитие способностей или более качественную подготовку к школе, что также может способствовать росту спроса со стороны родителей.

Для полноценного разностороннего развития ребенка необходимо расширять сеть социальных партнеров для включения воспитанников в различные сферы социальной жизни.

Развитие дополнительного образования в образовательном учреждении является результатом удовлетворенности родителей работой ГБДОУ и реализацией образовательного потенциала обучающихся на следующей ступени образования, а также практического применения полученных знаний, ранней профориентации воспитанников.

Повысить привлекательность детского сада для родителей может улучшение предметно-пространственной развивающей среды и материально-технической базы учреждения.

Проекты Программы развития на 2025-2029г.г. охватывают работу по всем направлениям образовательной деятельности:

«Детский сад – школа любознательных»

«Маленькие сердца – большие ценности»

«Здоровые привычки с детства!»

«Вдохновение в каждом дне»

«Будущее начинается с нас!»

«Место для роста и развития»

«Гармония общения»

«Профессионалы детского мира».

Реализация данных проектов позволит сделать работу дошкольного учреждения по всем направлениям образовательной деятельности более насыщенной, интересной, плодотворной, направленной на развитие учреждения, повышение качества и эффективности образования.

2. Оценка системы управления образовательным учреждением

Оценка системы управления образовательной организацией проводилась по следующим показателям:

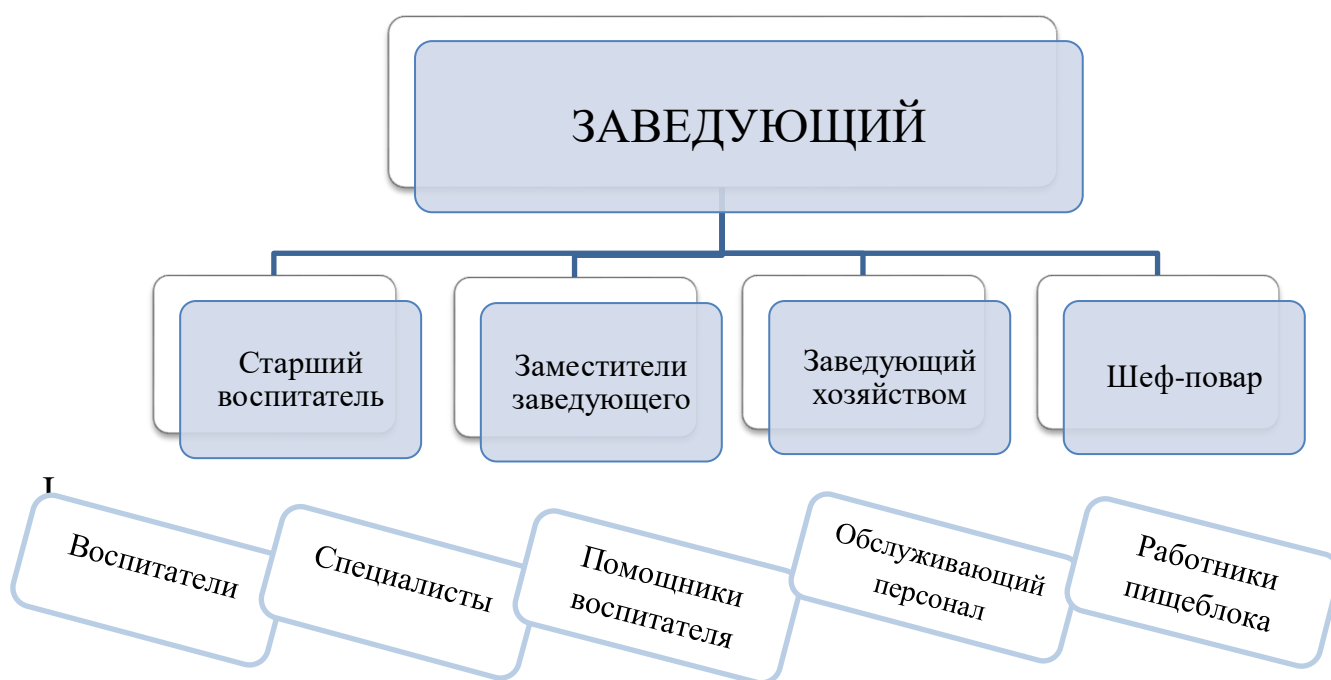
- соответствие деятельности дошкольной образовательной организации требованиям законодательства;

- структура управления ГБДОУ;
- использование информационно-коммуникационных технологий в управлении;
- выполнение государственного задания на оказание государственных услуг;
- эффективность системы управления (организация системы внутреннего контроля, системы взаимодействия с социальными партнерами);

В настоящее время в ГБДОУ создана система управления, которая обеспечивает оптимальное сочетание традиционных и современных инновационных тенденций, что позволяет эффективно организовать образовательное пространство. Управленческие решения, принимаемые администрацией ГБДОУ, позволяют повысить конкурентоспособность учреждения и качество образовательной деятельности, оперативно реагировать на запросы получателей услуг (родителей (законных представителей)) воспитанников, представителей различных структур и ведомств.

Структура Образовательного учреждения соответствует Уставу учреждения, за истекший год изменений в структуре Образовательного учреждения не происходило.

Структура управления ДОУ



Коллегиальными органами управления являются Общее собрание работников, Педагогический совет и Управляющий совет. В целях учета мнения родителей (законных представителей) воспитанников и педагогических работников по вопросам управления ОУ и при принятии локальных нормативных актов, затрагивающих их права и законные интересы, в ГБДОУ №48 создан Совет родителей и профессиональный союз работников учреждения. В целях урегулирования разногласий по вопросам реализации права на образование, в том числе в случаях возникновения конфликта интересов педагогического работника, применения локальных нормативных актов в ГБДОУ №48 создана Комиссия по урегулированию споров между участниками образовательных отношений.

Органы управления ГБДОУ

Наименование органа	Функции органов управления
Заведующий	<ul style="list-style-type: none"> - представляет интересы Образовательного учреждения, действует от его имени без доверенности. - распоряжается средствами и имуществом Образовательного учреждения. - в пределах своей компетентности издает приказы и распоряжения. - утверждает штатное расписание и распределяет должностные обязанности работников. - осуществляет подбор, прием на работу и расстановку работников Образовательного учреждения и несет ответственность за уровень их квалификации. - составляет и представляет на утверждение Общему собранию работников Образовательного учреждения ежегодный отчет о поступлении и расходовании финансовых и материальных средств Образовательного учреждения, а также отчет о результатах самообследования. - утверждает образовательные программы. - обеспечивает осуществление образовательного процесса в соответствии с уставом, лицензией на осуществление образовательной деятельности. - обеспечивает создание необходимых условий для охраны и укрепления здоровья воспитанников и работников Образовательного учреждения. - несет персональную ответственность за деятельность Образовательного учреждения, в том числе за выполнение государственного задания, за нецелевое использование бюджетных средств, за невыполнение обязательств Образовательного учреждения как получателя бюджетных средств. - осуществляет в соответствии с действующим законодательством иные функции и полномочия, вытекающие из целей, предмета и содержания уставной деятельности Образовательного учреждения
Управляющий совет	<ul style="list-style-type: none"> - принятие правил внутреннего распорядка воспитанников и иных локальных нормативных актов ГБДОУ; - рассмотрение и обсуждение вопросов стратегии развития ГБДОУ; - рассмотрение и обсуждение вопросов материально-технического обеспечения и оснащения образовательного процесса; - привлечение для осуществления уставной деятельности ГБДОУ дополнительных источников финансового обеспечения и материальных средств; - принятие решений по вопросам питания и медицинского обеспечения воспитанников и работников ГБДОУ; - решение иных вопросов, вытекающих из уставной деятельности ГБДОУ
Педагогический совет	<ul style="list-style-type: none"> - организация и совершенствование методического обеспечения образовательного процесса; - разработка и принятие образовательных программ; - рассмотрение организации и осуществления образовательного процесса в соответствии с Уставом, полученной лицензией на осуществление образовательной деятельности;

	<ul style="list-style-type: none"> - рассмотрение вопросов своевременности предоставления отдельным категориям воспитанников дополнительных мер социальной поддержки и видов материального обеспечения, предусмотренных действующим законодательством; - рассмотрение и выработка предложений по улучшению работы по обеспечению питанием и медицинскому обеспечению воспитанников и работников ГБДОУ; - рассмотрение и формирование предложений по улучшению деятельности педагогических организаций и методических объединений.
Общее собрание работников	<ul style="list-style-type: none"> - утверждение ежегодного отчета о поступлении и расходовании финансовых и материальных средств ГБДОУ, а также отчета о результатах самообследования; - принятие правил внутреннего трудового распорядка ГБДОУ; - рассмотрение и принятие проекта новой редакции Устава ГБДОУ, проектов изменений и дополнений, вносимых в Устав; - рассмотрение и обсуждение вопросов стратегии развития ГБДОУ; - рассмотрение и обсуждение вопросов материально-технического обеспечения и оснащения образовательного процесса; - заслушивание отчетов заведующего ГБДОУ и коллегиальных органов управления ГБДОУ по вопросам их деятельности; - рассмотрение иных вопросов деятельности ГБДОУ вынесенных на рассмотрение заведующим ГБДОУ, коллегиальными органами управления ГБДОУ.

Структура и система управления позволяет включить в пространство управленческой деятельности значительное количество педагогов и родителей (законных представителей) для оптимизации образовательного процесса и повышения эффективности взаимодействия, в том числе через построение единого информационного пространства.

Открытость и доступность информации об образовательной организации обеспечивает официальный сайт: <http://48.dou.spb.ru>, Администрацией решается важная задача по построению единого информационного пространства через своевременное информирование педагогов об управленческих решениях, о текущей деятельности, о работе различных педагогических сообществ и творческих групп, конкурсах. Формируется удобная цифровая среда для педагогов и родителей. С помощью группы ВКонтакте и информационно-коммуникативной платформы МАХ происходит взаимодействие педагог-педагог, администрация-педагог, педагог-родитель, обмен педагогическим опытом.

Цель управления ГБДОУ №48 заключается в обеспечении его оптимального функционирования, в достижении эффективности образовательного процесса при наименьших затратах времени и сил. Для достижения данной цели в образовательной организации введена система электронного документооборота.

Внедрение современных информационных технологий в процесс разработки, реализации и контроля управленческих решений образовательного учреждения позволяет повысить такие показатели, как экономия времени, денежных средств, ускорение процессов обработки данных, повышается степень обоснованности принятия управленческих решений, повышение интеллектуального потенциала. Администрация ГБДОУ активно использует ИКТ – технологии в следующих сферах:

- организация автоматизированного рабочего места (АРМ) субъектов управления;
- разработка структуры и содержания электронного информационного банка ГБДОУ;

- моделирование автоматизированной информационной системы (АИС) ГБДОУ;
- проектирование баз данных ГБДОУ по направлениям его деятельности (АИС);
- получение необходимой информации с помощью методов и средств электронного сбора (информационные ресурсы сети Internet, коммуникационные и информационные ресурсы ГБДОУ);
- организация обработки собранной информации с помощью аналитических процедур и средствами электронного банка ГБДОУ;
- формирование и передача воздействующей информации на различных носителях (бумажных, электронных). ГБДОУ имеет доступ к сети Internet, свой сайт и электронный почтовый ящик.

Делопроизводство организовано на базе использования программ Microsoft Word, Microsoft Excel.

В 2025 году переработаны и приняты новые локальные нормативные акты (Положения), касающиеся прав и интересов участников образовательных отношений, например:

- Правила внутреннего трудового распорядка,
- Правила внутреннего распорядка для воспитанников и родителей,
- Правила приема на обучение по образовательным программам дошкольного образования
- Положение о нормах профессиональной этики педагогических работников (Кодекс профессиональной этики) и др.

С 2025 года началась работа по реализации **Программы развития на 2025-2029г.г.** Основная цель Программы развития – это создание условий для устойчивого развития образовательной организации как открытого и современного учреждения, соответствующего запросам общества, обеспечивающего доступное качественное дошкольное образование, направленное на разностороннее развитие и эмоциональное благополучие детей.

Проекты Программы развития: «Детский сад – школа любознательных», «Место для роста и развития», «Гармония общения», «Профессионалы детского мира» направлены на развитие учреждения, повышения качества и эффективности образования, внедрение новых современных технологий, повышение профессионального мастерства педагогов и компетентности родителей.

Структура и механизм управления обеспечивает стабильное функционирование дошкольного учреждения, способствует развитию инициативы всех участников образовательного процесса, способствует выполнению государственного задания на оказание государственных услуг (100%).

По результатам проведенного итогового мониторинга выполнение основной программы дошкольного образования – 100 %.

Взаимодействие с социальными партнерами в целях совершенствования воспитательно-образовательного процесса и повышения качества образования

На основании Закона «Об образовании в Российской Федерации» №273-ФЗ от 29.12.2012 ст.15 «Сетевая форма реализации образовательных программ» в ГБДОУ складываются отношения сотрудничества и взаимодействия с окружающим социумом, что обеспечивает возможность освоения воспитанниками образовательной программы с использованием ресурсов организации, с которой заключен договор.

В ГБДОУ созданы условия для полноценного сотрудничества с социальными партнерами для разностороннего развития воспитанников:

- ГОУ СОШ № 268 Невского района Санкт-Петербурга: воспитанники подготовительных групп 1 раз в месяц посещают экспозиции музея боевой славы. Ученики начальных классов посетили экспозиции музейного пространства детского сада. Для учащихся на базе ДОО были проведены фестиваль народного творчества и мастер-классы.
- Центральная детская библиотека: реализация плана посещения воспитанниками детской библиотеки (воспитанники старших групп) – 1 раз в месяц.
- взаимодействие с учащимися начальной школы № 332 в рамках проекта «Орлята России».

Социальные партнеры ГБДОУ

№ п/п	Социальный партнер	Форма взаимодействия
1	ИМЦ Невского района Санкт-Петербурга	- участие в тематических семинарах, открытых мероприятиях по актуальным проблемам реализации ФГОС по дошкольному образованию; - участие в обмене опытом путём подготовки и показа открытых мероприятий; - повышение профессионального мастерства педагогов на курсах повышения квалификации
2	Районный опорный центр Невского района по ПДД	- участие в акциях «Внимание дети!», «Засветись!», «Безопасный город», «Скорость - не главное!», «Безопасные каникулы или Новый год по правилам»
3	ГБУЗ детская поликлиника № 45 Невского района Санкт-Петербург	- диспансерные прививки - профилактические осмотры в соответствии с графиком - консультативная медицинская помощь
4	ГБУ ДО ЦППМСП Невского района Санкт-Петербурга	- обследование детей специалистами ГБУ ДО ЦППМСП - консультативная помощь
5	ГБДОУ № 104 Невского района Санкт-Петербурга	- сотрудничество с опорным центром ГБДОУ детским садом № 104 Невского района в целях обеспечения эффективной психолого-педагогической помощи обучающимся с ограниченными возможностями здоровья и детям группы риска в динамике дошкольного образования и сотрудничества
6	Опорный центр ГБОУ СОШ №323 Невского района Санкт-Петербурга	- участие в семинарах; - повышение профессионального мастерства.
7	ГБОУ СОШ № 34 Невского района Санкт-Петербурга	- сотрудничество с Опорным Центром поддержки инклюзивного образования по вопросам образования, воспитания и развития, обучающихся с ОВЗ, информационно-консультативного, организационно-методического сопровождения и ресурсного обеспечения.
8	Центральная детская библиотека Невского района СПб	- посещение детьми экспозиций, выставок - организация познавательных мероприятий для детей: праздников, мастер-классов, викторин, выставок

9	ГБОУ СОШ № 268 Невского района Санкт-Петербурга	- посещение музея боевой славы - посещение экспозиций музейного пространства в ГБДОУ учащимися начальной школы - проведение фестиваля народного творчества на базе ГБДОУ с учащимися начальной школы
10	ГБУ ЦФКСиЗ Невского района	- популяризация здорового образа жизни; - проведение физкультурных мероприятий; - проведение тестирования выполнения нормативов испытаний ВФСК ГТО
11	ГБУ ДО «Центр гражданского и патриотического воспитания детей и молодежи «Взлет» Невского района»	- участие в мероприятиях (конкурсах) спортивной направленности и творческих конкурсах
12	Санкт-Петербургская детская школа искусств имени М.И. Глинки	- совместная деятельность в целях выявления творчески одаренных детей среди воспитанников ГБДОУ, развитие культурных традиций

В Образовательном учреждении существует система контроля со стороны администрации - комплекс мер, направленных на обеспечение соблюдения законодательства, оценку качества образовательной деятельности, выявление нарушений и принятие мер по их устранению. В ходе контроля исследуется работа педагогов отдельных групп или всего учреждения в целом, изучаются различные направления деятельности, происходит сбор информации для выявления текущих проблем, конфликтных ситуаций, изучается профессиональная компетентность педагогов, результаты их работы. Контроль выступает инструментом обратной связи, необходимой для эффективного управления учреждением.

Проблемный анализ показателей

По итогам анализа управленческой деятельности в динамике за 3 года система управления детского сада оценивается как эффективная, позволяющая учесть мнение работников и всех участников образовательных отношений.

Деятельность Управляющего совета и Совета родителей позволила обеспечить соблюдение ФГОС ДО, включить родителей в образовательный процесс учреждения.

Структура и механизм управления обеспечивает стабильное функционирование дошкольного учреждения.

Демократизация системы управления способствует развитию инициативы участников образовательного процесса, но количество родителей, являющихся активными членами коллегиальных органов, невелико.

Меры, направленные на достижение более высоких показателей:

- продолжать дальнейшую актуализацию нормативно-правовой базы с учетом изменений законодательства Российской Федерации;
- продолжать привлекать родителей (законных представителей) к активному участию в деятельности коллегиальных органов управления;
- совершенствовать механизмы управления качеством образовательной деятельности.

В соответствии с проектом Программы развития «Гармония общения» родители привлекались не только к участию в совместных мероприятиях с детьми, но и принимали более активное участие в заседаниях Совета родителей, в работе и заседаниях Управляющего совета, деятельность которого направлена на обеспечение качественного образования детей.

Но, по-прежнему, ещё остаются семьи с низкой социальной ответственностью, что является предметом нашей дальнейшей работы.

Вывод по направлению «Оценка системы управления образовательной организацией»:

– ГБДОУ функционирует в соответствии с нормативными документами в сфере образования Российской Федерации;

– принятые управленческие решения позволяют достигать целей в области качества дошкольного образования в соответствии с нормативными требованиями, социальными и личностными ожиданиями участников образовательного процесса;

– деятельность коллегиальных органов управления ГБДОУ позволяет регулировать и совершенствовать воспитательно-образовательный процесс с целью предоставления качественных услуг по реализации образовательных программ дошкольного образования.

Изменений системы управления не планируется.

3. Оценка содержания и качества подготовки обучающихся

Оценка содержания и качества подготовки обучающихся проводилась по следующим показателям:

- уровень освоения воспитанниками образовательной программы;
- анализ работы службы психолого-педагогического сопровождения;
- анализ адаптации воспитанников;
- организация образовательной деятельности для лиц с ОВЗ и инвалидов;
- участие обучающихся в конкурсах.

Освоение Образовательной программы дошкольного образования **не** сопровождается проведением промежуточных аттестаций и итоговой аттестации обучающихся (воспитанников). В соответствии с ФГОС ДО даются целевые ориентиры для детей раннего возраста на этапе перехода к дошкольному возрасту и для детей старшего дошкольного возраста на этапе завершения дошкольного образования.

Уровень развития воспитанников анализируется по итогам педагогического мониторинга (педагогической диагностики)

Педагогическая диагностика проводится в ходе наблюдений за активностью детей в спонтанной и специально организованной деятельности. Инструментарий для педагогической диагностики – это карты наблюдений детского развития, позволяющие фиксировать индивидуальную динамику и перспективы развития ребенка каждой возрастной группы в ходе различных видов деятельности.

Педагогическая диагностика (мониторинг) проводится воспитателями, педагогом-психологом, инструктором по физической культуре, музыкальным руководителем. Периодичность и сроки её проведения: 2 раза в год (сентябрь и апрель).

Педагогическая диагностика (мониторинг детского развития) включает

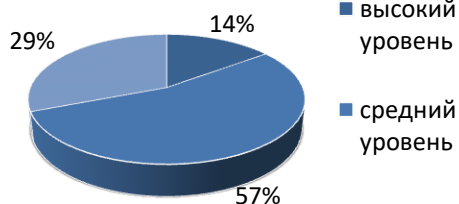
- педагогические наблюдения;
- беседы;
- анализ продуктов детской деятельности.

Результаты мониторинга позволяют воспитателям и специалистам планировать дальнейшую индивидуальную работу с воспитанниками, определять нагрузку, подбирать те методики и технологии, которые помогут ребёнку лучше освоить программные задачи, развить психические функции (память, внимание, мышление, воображение).

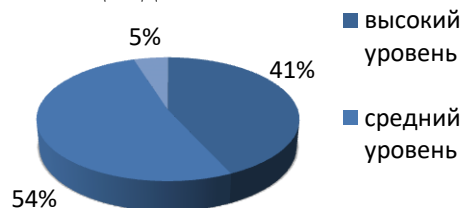
Так, результаты качества освоения ОП ГБДОУ № 48 по образовательным областям выглядят следующим образом:

Социально-коммуникативное развитие

Начало года

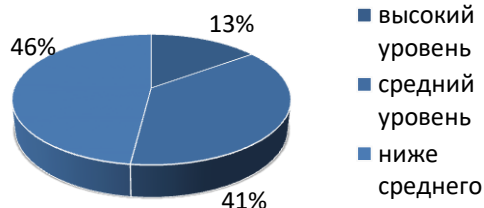


Конец года

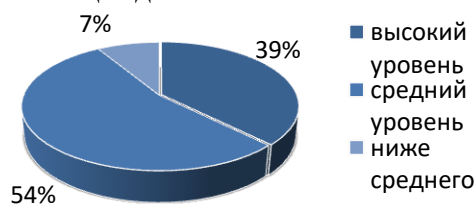


Познавательное развитие

Начало года

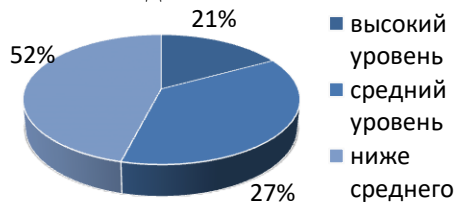


Конец года

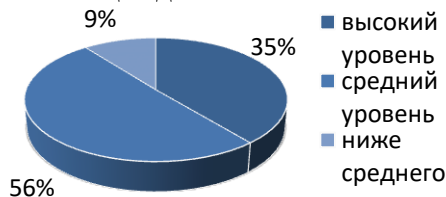


Речевое развитие

Начало года

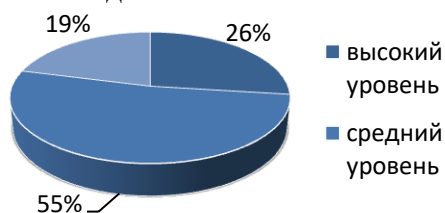


Конец года

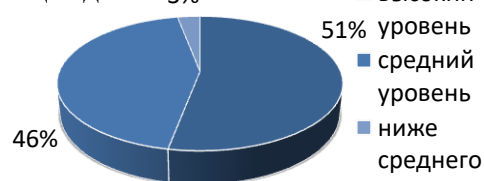


Художественно-эстетическое развитие

Начало года

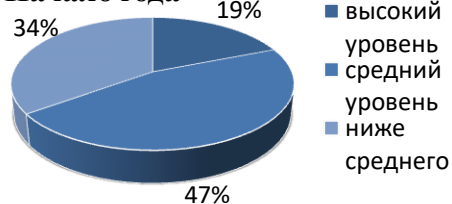


Конец года

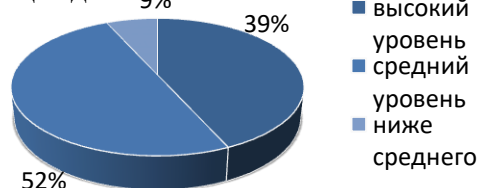


Физическое развитие

Начало года



Конец года



Результаты проведенного мониторинга показывают, что во всех группах дети справляются с освоением программного материала, не испытывают значительных затруднений. Анализ освоения программного материала показывает, что наибольшего внимания требует образовательная область «Речевое развитие» и «Познавательное развитие», несколько хуже стали показатели в освоении области «Физическое развитие». а наиболее высокие результаты достигнуты в освоении образовательных областей «Социально-коммуникативное развитие» и «Художественно-эстетическое развитие», следовательно, систему деятельности в данных областях необходимо взять за основу.

По результатам освоения Образовательной программы дошкольного образования прослеживается стабильная положительная динамика (высокий и средний уровни) в освоении образовательных областей, достижения целевых ориентиров к 7-летнему возрасту, в соответствии с ФГОС ДО.

Анализ работы службы психолого-педагогического сопровождения

В 2025 году в Учреждении продолжил свою работу психолого-педагогический консилиум (далее – ППк), осуществляющий образовательную деятельность с целью создания оптимальных условий обучения, развития, социализации, адаптации обучающихся посредством психологического сопровождения. На официальном сайте Учреждения в разделе «Информация» создан раздел «Психолого-педагогический консилиум». [Ссылка](#)

Основные формы работы ППк:

- индивидуальная и групповая диагностическая, коррекционно-развивающая работа с дошкольниками,
- индивидуальная и групповая диагностическая консультативно-просветительская работа с родителями и педагогами,
- подготовка и участие в заседаниях ППк.



Деятельность заседаний ППк была направлена на:

- выявление трудностей в освоении образовательных программ, особенностей в развитии, социальной адаптации и поведения воспитанников для последующего принятия решений об организации психолого-педагогического сопровождения
- разработка рекомендаций по организации психолого-педагогического сопровождения;
- консультирование участников образовательного по вопросам актуального психофизического состояния и возможностей воспитанников; содержания и оказания им психолого-педагогической помощи, создания специальных условий получения образования.

Коррекционно-развивающая работа с детьми более эффективна в условиях системного и комплексного подхода, который предполагает взаимодействие всех специалистов ГБДОУ и привлечение родителей. Акцент сделан на сотрудничество и взаимодействие с родителями воспитанников, что повышает эффективность работы и способствует получению более стойких результатов. За 2025 год не выявлено ни одного родителя, отказавшегося от участия в заседании психолого-педагогического консилиума или психолого-педагогического обследования и сопровождения.

Анализ адаптации детей

В 2025 году в ГБДОУ осуществлялась психологическое сопровождение детей, особенное внимание уделяется вновь прибывшим детям на период адаптации. Работа по адаптации воспитанников групп раннего и младшего возраста к дошкольному учреждению прошла успешно:

- средняя степень адаптации – у 70 %,
- легкая – у 10 %,
- затянулась адаптация у 20 % детей.

Дети с тяжелой формой адаптации часто не посещали детский сад по болезни или по другим причинам, у некоторых наблюдалась высокая степень эмоциональной зависимости от одного из родителей или слабо развитый навык самостоятельности. Но в результате оказанной психологической поддержки эти проблемы были устранены и в настоящий момент дети без тревоги посещают детский сад.

Необходимым условием хорошего, бодрого настроения детей является согласованность между родителями, психологом, воспитателями; соблюдение одинакового подхода к ребенку в семье и в детском саду. В сентябре 2025 года была выявлена положительная динамика уровня адаптации детей раннего возраста, это свидетельствует об эффективности работы воспитателей групп раннего возраста и педагога-психолога, работающего в данной области.

Организация образовательной деятельности для лиц с ОВЗ и инвалидов

В 2025 году в нашем учреждении не было воспитанников с ограниченными возможностями здоровья (лиц, имеющих недостатки в физическом и (или) психологическом развитии, подтвержденных психолого-медико-педагогической комиссией), которые не могли бы получить образование без создания специальных условий.

В 2025 году детей, которым требуется обучение по индивидуальному плану, нет.

Дистанционное обучение

В ГБДОУ детский сад № 48 Невского района Санкт-Петербурга электронные образовательные ресурсы, к которым обеспечивается доступ непосредственно воспитанникам в рамках реализации образовательных программ, **не предусмотрены.**

Электронное обучение в ДОУ предусмотрено для педагогического и административного состава: использование интернет-ресурсов для подготовки занятий, мероприятий, для обмена опытом, для самообразования педагогических работников, а также прослушивания вебинаров, прохождения дистанционных курсов повышения квалификации, профессиональной переподготовки педагогов.

В течение года воспитанники успешно участвовали **в конкурсах** районного уровня и занимали призовые места:

Уровень	Название конкурса	Результат
Районный	Соревнования по физкультуре среди воспитанников дошкольных учреждений Невского района, посвящённые Дню бегуна	2 место
Районный	Фестиваль-конкурс ленд-арт искусства «Живет повсюду красота»	1 место в двух номинациях
Районный	Спортивное соревнование “Осенние старты”	1 место
Районный	Семейный конкурс «Папы бывают разные»	Дипломант
Районный	Конкурс чтецов, посвященный 81-й годовщине снятия блокады Ленинграда «Слушай страна! Говорит Ленинград!»	2 дипломанта в разных возрастных категориях
Районный	Соревнования «Путь к ГТО»	2 место
Районный	Спортивное соревнование "Весёлые семейные старты"	3 место
Районный	Спортивный конкурс среди педагогов Невского района «Веселые старты»	Участники
Районный	Турнир по шахматам, посвященный 80-й годовщине Победы ВОВ	Победитель и 3 место
Районный	Олимпиада по познавательному и речевому развитию «Невский дошколенок – ТИКО-2025»	Победители (3 человека)
Районный	Конкурс народной игрушки «Мастера народных забав»	Победитель и 3 место

В течение 2025 года педагогический коллектив успешно решал задачи воспитания и обучения дошкольников: состояние здоровья и физического развития воспитанников удовлетворительные, более 89% детей успешно освоили образовательную программу дошкольного образования в своей возрастной группе. В 2025 году воспитанники подготовительных групп показали высокие показатели (98%) готовности к школьному обучению.

Динамический анализ показателей

По итогам проведенного анализа был сделан вывод, что уровень освоения воспитанниками образовательной программы в 2025 году составил: 34 воспитанников с уровнем освоения образовательных областей выше нормы, это 18%; 151 воспитанник с уровнем в пределах возрастной нормы – 79% и воспитанников с низким уровнем развития – 7 человек - 5 %

Средний уровень освоения воспитанниками образовательной программы в динамике за 3 года составил:

- в 2023 году – 263 / 90,5%
- в 2024 году – 223 / 91 %;
- в 2025 году – 192 / 93 %.

Благодаря проведённой воспитателями групп и специалистами ГБДОУ работе достигнуты положительные результаты: дети подготовительных групп готовы к обучению в школе, дети групп раннего возраста успешно адаптировались к учреждению и переходу на следующую ступень обучения в ГБДОУ (группах младшего дошкольного возраста).

Проведя **проблемный анализ** уровня освоения воспитанниками образовательной программы можно сделать **вывод**, что качество освоения программы говорит о правильной организации

учебно-воспитательного процесса. Но анализ освоения программного материала по отдельным образовательным отраслям показывает, что наибольшего внимания требует образовательная область «Речевое развитие» и «Познавательное развитие», а наиболее высокие результаты достигнуты в освоении образовательных областей «Социально-коммуникативное развитие» и «Художественно-эстетическое развитие», следовательно, систему деятельности в данных областях необходимо взять за основу.

Меры, направленные на достижение более высоких показателей

- в 2026 году планируется продолжать создавать условия для достижения детьми положительных образовательных результатов,
- повышать мотивацию педагогических работников к дальнейшему улучшению своего профессионального уровня,
- внедрять новые формы работы, направленные на создание благоприятных условий, обеспечивающих эмоциональный комфорт и социальное благополучие всех участников образовательного процесса,
- активнее участвовать в процессе диссеминации педагогического опыта, выявления и тиражирования эффективных практик повышения качества подготовки обучающихся,
- повышать активность педагогов для участия в профессиональных конкурсах и участия воспитанников в конкурсном движении различных уровней.

Основные направления развития организации, разработанные в **Программе развития на 2025-2029 г.г.**, включают реализацию проектов:

- «Детский сад – школа любознательных» - реализация данного проекта предполагает создание новых образовательных пространств, использование в работе по развитию интеллектуальных способностей детей разных инновационных форм приемов и технологий. А это в свою очередь позволит увеличить долю воспитанников с высокой и средней степенью готовности к школьному обучению.
- «Вдохновение в каждом дне», «Место для развития и роста» - реализация этих проектов позволит привлечь большее количество детей, родителей, педагогов к участию в конкурсах различного уровня и направленности, разнообразить работу с одаренными и талантливыми детьми, создать новые образовательные пространства и как результат, можно ожидать повышение содержания и качества образовательного процесса.

4. Оценка организации учебного процесса

Оценка организации учебного процесса проводилась по следующим показателям:

- анализ нагрузки обучающихся
- анализ создания благоприятных условий для развития детей с учетом возрастных и индивидуальных возможностей;
- создание условий для сохранения и укрепления здоровья;
- отслеживание динамики состояния здоровья воспитанников, развитие здоровьесберегающей среды в образовательной организации, выполнение требований;
- организация питания.

Организация учебного процесса в ГБДОУ регламентируется:

- образовательной программой дошкольного образования
- учебным планом,
- календарным учебным графиком.

. В каждой возрастной группе детского сада специалистами проводятся музыкальные занятия, с детьми дошкольного возраста инструктором по физической культуре проводятся физкультурные занятия.

Максимально допустимый объем недельной образовательной нагрузки для детей дошкольного возраста осуществляется в соответствии с требованиями СанПиН 1.2.3685-21:

Возрастные группы	Продолжительность одного занятия	Продолжительность занятий за день	Количество занятий в неделю	Объем нагрузки в неделю
от 2 до 3 лет	10 мин	10 мин/10 мин	10	1 час 40 мин
от 3 до 4 лет	15 мин	30 мин	10	2 часа 30 мин
от 4 до 5 лет	20 мин	40 мин	10	3 часа 20 мин
от 5 до 6 лет	25 мин	50 мин + 2 раза в неделю по 25 мин после дневного сна	12	5 часов
от 6 до 7 лет	30 мин	90 мин	14	7 часов

В середине времени, отведенного на статическое занятие, проводится физкультурная минутка. Перерывы между периодами занятий - не менее 10 минут.

С целью создания комфортных условий для пребывания детей в ГБДОУ, а также оптимального распределения времени, отведенного на занятия, совместную и самостоятельную деятельность, а также периоды приема пищи и дневной сон разработан режим дня на теплый и холодный период.

Календарный учебный график – является локальным нормативным документом, регламентирующим общие требования к организации образовательного процесса в учебном году в ГБДОУ. Календарный учебный график учитывает в полном объеме возрастные психофизические особенности воспитанников и отвечает требованиям охраны их жизни и здоровья.

Содержание календарного учебного графика включает в себя следующее:

- режим работы ГБДОУ;
- продолжительность учебного года, количество недель в учебном году;
- организация образовательной деятельности и дополнительных образовательных услуг;
- сроки проведения каникул, их начало и окончание;
- праздничные дни;
- работа ДОУ в летний период;
- часы приема специалистов и администрации ГБДОУ.

Календарный учебный график обсуждается и принимается Педагогическим советом и утверждается приказом заведующего ГБДОУ. Все изменения, вносимые ГБДОУ в календарный учебный график, утверждаются приказом заведующего образовательным учреждением по согласованию с Педагогическим советом ГБДОУ и доводятся до всех участников образовательного процесса.

Учебный план определяет содержание и организацию образовательной деятельности по освоению обучающимися всех образовательных областей по возрастным группам. В учебном плане распределено количество занятий, отражена совместная деятельность воспитателей, специалистов в режимных моментах, игровая деятельность, двигательный режим по дням недели и по возрастам. Образовательная деятельность, требующая повышенной познавательной активности и умственного напряжения детей, проводятся в

первую половину дня и в дни наиболее высокой работоспособности детей (вторник, среда). Для профилактики утомления детей сочетаются указанные занятия с физкультурными и музыкальными занятиями. Основной формой занятия является игра, образовательная деятельность строится с учетом индивидуальных особенностей детей и их способностей. Разработаны режимы на теплый и холодный периоды, а также режим на период адаптации. Это позволяет эффективно использовать все возможности для сохранения здоровья детей: сон (не менее 2-3 часов), прогулки (2 раза в день: в утренний и вечерний отрезок времени), увеличение времени прогулок в летний период, соблюдение питьевого режима, проветривания, уборки, расчет оптимальной образовательной нагрузки.

Созданы благоприятные условия развития детей в соответствии с их возрастными и индивидуальными особенностями, условий, открывающих возможности позитивной социализации, личностного развития, развития инициативы и творческих способностей каждого ребенка. В групповых помещениях выстроена полифункциональная предметно – пространственная развивающая среда.

Охрана и укрепление здоровья детей

С целью сохранения и укрепления здоровья воспитанников в детском саду проводятся **оздоровительные мероприятия:**

- соблюдение температурного режима и режима проветривания,
- питьевого режима,
- контроль соответствия одежды детей погодным условиям,
- ежедневные утренние гимнастики,
- гимнастика после сна,
- дыхательная гимнастика,
- артикуляционная, пальчиковая гимнастика,
- организация прогулок, спортивных игр и соревнований, в том числе, на свежем воздухе,
- воздушное и солнечное закаливание (летом).
- используется оборудование и мебель, соответствующая росту ребенка в группах,
- музыкотерапия, сказкотерапия,
- арт-терапия.

В ГБДОУ реализуется **программа для детей и родителей «Здоровый образ жизни»**, направленная на создание условий, способствующих снижению заболеваемости, на приобщение детей и родителей к здоровому образу жизни.

Ежегодно проводятся Дни здоровья (сентябрь), Неделя здоровья (апрель), Малые (зимние и летние) Олимпийские игры, физкультурные досуги и спортивные праздники. В течение 2025 года воспитанники дошкольного учреждения успешно участвовали в конкурсах и мероприятиях различного уровня, в том числе и спортивных мероприятиях.

Важным показателем результатов работы дошкольного учреждения является здоровье детей. **Медицинское обслуживание** детей в ГБДОУ обеспечивает ГБУЗ детская поликлиника № 45 Невского района Санкт-Петербурга. Анализ состояния здоровья воспитанников образовательного учреждения по группам здоровья позволяет нам увидеть незначительные колебания по отношению к предыдущим годам.

Динамика изменения группы здоровья детей за 5 лет

Группа здоровья	2021 г	2022 г	2023 г	2024 г.	2025 г.
	% обучающихся				

1	18	13	17	19	16
2	73,7	81	78	80,7	74
3	8	6	4,7	3,5	9,2
4	0	0	0	0	0
5	0,3	0	0,3	0,8	0,8

Анализ заболеваемости и посещаемости детьми дошкольного учреждения

Показатели	2024			2025		
	Всего	Ранний возраст	Дошкольный возраст	Всего	Ранний возраст	Дошкольный возраст
Списочный состав	223	43	180	192	39	153
Средняя продолжительность одного заболевания	9	11	7	10	11	9
Количество случаев заболевания	479	197	282	499	201	298
Количество случаев на одного ребенка	5	7	3	8	11	5
Количество часто болеющих детей	11	6	5	17	9	8

Данные по детскому травматизму

Травмы, полученные	2023	2024	2025
на занятии	-	-	1
на прогулке	-	-	-
в процессе режимных моментов	-	-	-

В 2025 году ухудшился показатель по критерию «группы здоровья», так как увеличилось количество детей (в основном, это вновь поступившие дети) с третьей группой здоровья, уменьшилось число детей с первой группой здоровья (некоторые ушли в школу).

Показатель по критерию «заболеваемость» тоже снизился, так как увеличилось число часто болеющих детей. В дальнейшем необходимо более активно проводить работу с новыми родителями по программе «Здоровый образ жизни» с целью повышения компетентности родителей в области использования здоровьесберегающих технологий дома с детьми.

Питание

Питание в детском саду производится в соответствии с режимом 12 часового пребывания и утвержденным десятидневным меню. Меню регулярно оценивалось и заносилось в журналы специального назначения «Накопительная ведомость» (десятидневка) и «Брокераж готовой продукции». Энергетическая ценность дневного рациона питания детей соответствовала нормам. Питание было сбалансированным, включало белки и аминокислоты, пищевые жиры и жирные кислоты, различные классы углеводов, витамины, минеральные соли и микроэлементы. Рацион был максимально разнообразен. Технологическая и кулинарная обработка продуктов обеспечивала высокие вкусовые и пищевые ценности блюд.

Соблюдались все правила санитарно-гигиенической безопасности в соответствии с Санитарно-эпидемиологическими правилами и нормами в ОУ СП 2.4.3648-20, включая соблюдение всех санитарных правил состояния пищеблока, хранения и приготовления продуктов. Транспортировка продуктов питания велась в соответствии с требованиями.

В ГБОУ работает **Совет по питанию**.

Членами совета по питанию:

- был составлен и утверждён план работы на год,
- организован контроль за организацией питания,
- утверждено десятидневное меню,
- утверждён режим питания,
- осуществлялся постоянный контроль за нормами раздачи продуктов по группам,
- проводилась проверка хранения продуктов и санитарное состояние кладовой,
- регулярно проводился контроль за работой пищеблока: закладка продуктов, техника безопасности на пищеблоке, технология приготовления пищи, ведение документации,
- осуществлялся контроль за отбором суточных проб,
- проводился анализ накопительной ведомости продуктов.

ГБДОУ созданы условия для организации качественного питания в соответствии с санитарно-эпидемиологическими правилами и нормативам.

Дошкольное учреждение посещают дети с пищевой аллергией, замены продуктов в блюдах осуществляются только в соответствии с рекомендациями врача-аллерголога..

Доступная среда

В учреждении осуществляется проведение мероприятий, направленных на формирование доступной среды жизнедеятельности для инвалидов и других маломобильных групп населения, но не в достаточной мере:

- выполнена контрастная маркировка верхних и нижних ступеней лестничных маршей (желтая),
- при входе установлена табличка Брайля,
- лестницы оборудованы двухуровневыми поручнями,
- назначены ответственные лица по сопровождению инвалидов,
- проведены инструктажи с сотрудниками, которые могут предоставлять услуги по доступности ОВЗ,
- создана страница на сайте ДОУ «Доступная среда».

Проблемный анализ показателей

В 2025 году учебный процесс в ГБДОУ осуществлялся в соответствии с нормативными документами, в соответствии с учебным планом и календарным планом-графиком.

Анализ динамики состояния здоровья воспитанников, развитие здоровьесберегающей среды в образовательной организации, выполнение требований за последние 3 года показал, что санитарно-эпидемиологические правила и нормативы, направленные на охрану здоровья детей при осуществлении деятельности по воспитанию, обучению, развитию, оздоровлению, уходу и присмотру в ГБДОУ выполнены в соответствии с нормативными требованиями.

Все сотрудники заботились о здоровье воспитанников, соблюдали режим дня, поддерживали санитарное состояние всех помещений, но в 2025 году увеличилось количество детей (в основном, это вновь поступившие дети) с более низким уровнем физического развития и увеличилось количество часто болеющих детей.

Дети в образовательной организации обеспечены полноценным сбалансированным питанием. Правильно организованное питание в значительной мере гарантирует нормальный рост и развитие детского организма и создает оптимальное условие для нервно-психического и умственного развития ребенка.

Меры, направленные на достижение более высоких показателей

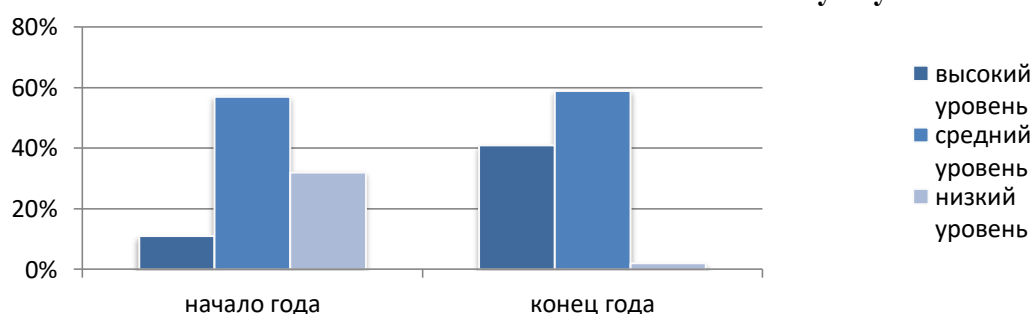
- продолжать работу по формированию бережного отношения к своему здоровью у детей и их родителей (организация детско-родительских проектов по здоровому образу жизни)
- продолжать выполнение всеми воспитателями режима дня, образовательной нагрузки, организации прогулок, двигательной активности
- ориентировать родителей на воспитание здорового ребенка, на активное участие в оздоровительных мероприятиях вместе с детьми
- разработать систему активного отдыха детей через внедрение новых форм работы
- продолжать дальнейшее развитие корпоративного спорта по программе «Здоровый педагог»
- повышать уровень компетентности педагогических работников в области применения здоровьесберегающих технологий.

5. Оценка востребованности выпускников

Результатом воспитательно-образовательного процесса является качественная подготовка детей к обучению в школе.

Готовность дошкольника к обучению в школе характеризуется достигнутым уровнем мотивационной готовности выпускников к поступлению в школу, высокой мотивацией к школьному обучению.

Психологическая готовность воспитанников к школьному обучению в 2025 г



Результаты педагогического и психологического анализов показывают преобладание детей с высоким и средним уровнями развития при прогрессирующей динамике к концу года, что говорит о результативности образовательной деятельности и правильности построения всего учебного процесса.

Оценка сформированности предпосылок к учебной деятельности детей подготовительных к школе групп

Диагностируемый параметр в %	1-й уровень (высокий)		2-й уровень (выше среднего)		3-й уровень (средний)		4-й уровень (ниже среднего)	
	Н г	К г	Н г	К г	Н г	К г	Н г	К г
Мелкая моторика								
Зрительный анализ	8	27	18	29	66	42	8	2
Умение удерживать зрительный образ								
Логическое мышление	0	17	23	33	29	47	48	3

Мышление (классификация наглядного материала)	4	13	7	32	47	53	42	2
Слуховое восприятие Фонематический анализ	6	33	17	38	35	29	42	0

Целью комплексной диагностики школьной зрелости, проведенной педагогом-психологом, является констатация уровня психологической готовности детей к обучению в школе, достижения воспитанниками целевых ориентиров на этапе окончания дошкольного образования и подготовка рекомендаций педагогам и родителям по коррекции состояния готовности детей к обучению в школе.

Поступление воспитанников в начальную школу (общеобразовательную и гимназии):

Год	Количество выпускников	Поступили в ГБОУ СШ	Поступили в ГБОУ СШ с углубленным изучением иностранного языка	Поступили в гимназии	Кудрово Всеволожск др. регион
2023	46	29	8	4	5
2024	45	28	6	4	6
2025	39	16	13	2	8

Вывод: Анализ востребованности выпускников показал, что в школу выпущены все дети из подготовительных к школе групп, выпускники поступили в школы по месту жительства:

2 человека пошли в школы повышенного уровня (гимназия № 528),

13 детей - в школы общеразвивающей направленности с углубленным изучением иностранного языка (№ 593, 26, 641, 347),

16 человек – в школы общеразвивающей направленности (№ 332, 268, 717),

8 человек – в школы в Ленинградской области по месту жительства (г.Кудрово, г.Всеволожск, п.Янино) и других регионов в связи с переездом.

Меры, направленные на достижение более высоких показателей:

Из этого следует, что образовательный процесс в ГБДОУ организован в соответствии с требованиями, предъявляемыми законодательством к дошкольному образованию. Результатом воспитательной, образовательной деятельности и всего учебного процесса является качественная подготовка детей к обучению в школе.

В 2025 году в результате реализации **проекта «Детский сад – школа любознательных» Программы развития на 2025-2029г.г.** и в результате реализации **проекта «Орлята России»** стала выстраиваться единая взаимосвязанная система общения и сотрудничества «Детский сад – школа» со школами № 332 и № 268. Увеличилось количество совместных мероприятий по направлению «детский сад – школа».

В дальнейшем необходимо вести работу в том же направлении, находить, использовать и внедрять новые формы и методы.

6. Оценка качества кадрового обеспечения

Оценка кадрового обеспечения проводилась по следующим показателям:

- укомплектованность образовательной организации педагогическими кадрами;
- характеристика педагогических кадров
- участие педагогов в профессиональных конкурсах

Педагогические кадры – основной фактор успешной и результативной организации воспитательно-образовательного процесса с детьми в ГБДОУ. Кадровое обеспечение ГБДОУ соответствует его проектной мощности (количеству возрастных групп и их наполняемости детьми). Образовательное учреждение укомплектовано педагогами согласно штатному расписанию на 100%. Все педагоги имеют педагогическое образование или прошли профессиональную переподготовку по направлению «Дошкольное образование».

С данными о педагогическом составе учреждения можно ознакомиться на сайте учреждения в разделе «Сведения об образовательной организации», [пройдя по ссылке](#).

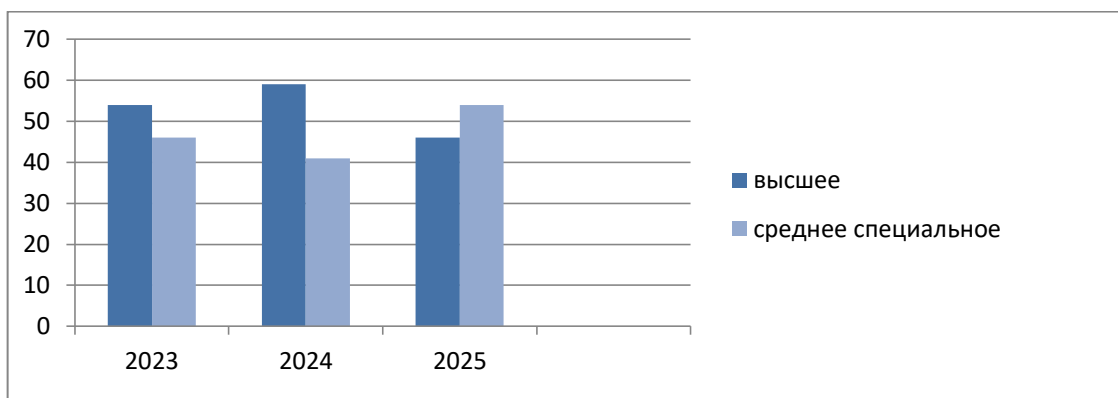
Всего в коллективе работают 44 человека. Воспитательно-образовательную работу в образовательном учреждении осуществляют 24 педагога, из них:

- 1 старший воспитатель
- 20 воспитателей
- 1 музыкальный руководитель
- 1 инструктор по физической культуре
- 1 педагог-психолог

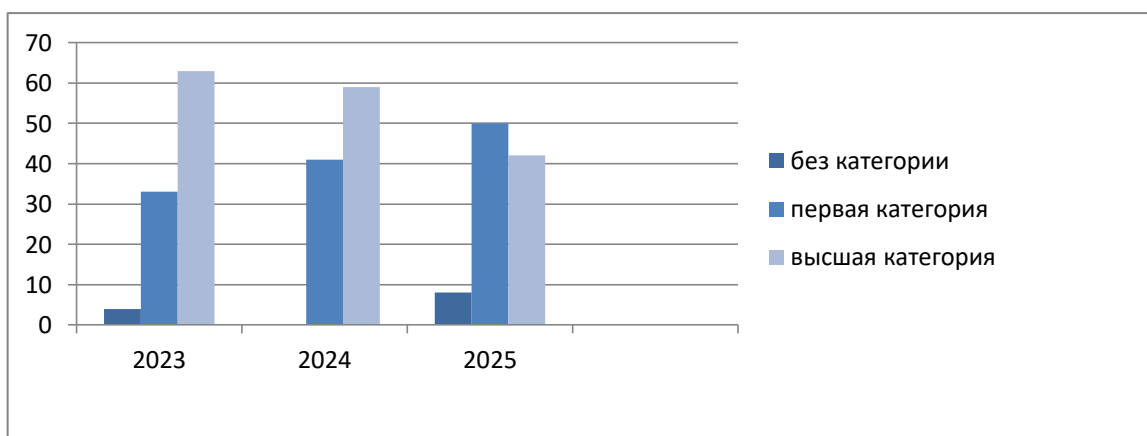
Характеристика кадрового состава образовательного учреждения

	Старший воспитатель	Воспитатели	Музыкальный руководитель	Инструктор по физ. кул.	Педагог-психолог
Образование					
Высшее	1	11	1	-	-
Среднее профессиональное	-	9	-	1	1
Из них получают высшее	-	2	-	-	-
Стаж работы					
до 5 лет		4		1	
5 – 10 лет		2			
10 - 20 лет	1	6			
свыше 20 лет		8	1		1
Квалификационная категория					
Высшая		8	1		1
Первая	1	10		1	
Без категории		2			

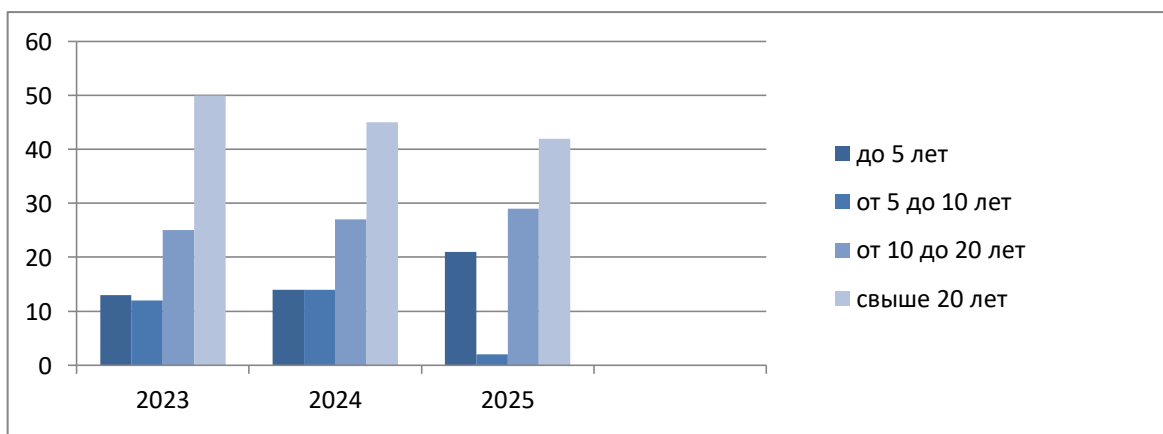
Сравнительный анализ по уровню образования



по квалификационной категории



по стажу педагогической деятельности



Динамический анализ кадрового состава

Анализ в динамике за 3 года показал, что количество педагогов с высшей категорией уменьшилось, причиной является выход на пенсию опытных педагогов, имеющих высшую категорию и высшее образование (в 2024г.- 1 чел., в 2025г.- 3 чел.). Пришли в учреждение педагоги без категории или с первой категорией. В данный момент они готовятся к прохождению процедуры аттестации. Но, соответственно, это повлияло на изменение данных

по стажу: педагогической деятельности: увеличилось число педагогов со стажем до 5 лет, меняется в сторону уменьшения показатель «стаж свыше 20 лет».

Два педагога получают высшее педагогическое образование в РГПУ им. А.И. Герцена.

За отчётный период в ГБДОУ проведены мероприятия, направленные на повышение профессионального уровня и компетентности педагогов: педагогические советы, семинары, семинары-практикумы, тренинги, консультации и мастер-классы. Педагоги постоянно повышают свой профессиональный уровень: знакомятся с опытом работы своих коллег из других ГБДОУ, участвуют в районных семинарах, посещают занятия и мероприятия других педагогов.

Все педагоги своевременно проходят курсы повышения квалификации. В 2025 году курсы повышения квалификации по педагогической деятельности прошли 3 педагога (13% от общего числа педагогов), 6 педагогов прошли процедуру аттестации (25% от общего числа педагогов). Два воспитателя получили диплом о профессиональной переподготовке педагога дополнительного образования.

Педагогические работники используют АИС «Конструктор индивидуальной траектории профессионального роста» для повышения профессиональной компетенции.

В ГБДОУ продолжает развиваться **система наставничества**: [ссылка](#).

С сентября 2025 года в детском саду работает молодой специалист и воспитатель, ранее окончивший учебное заведение, но без опыта работы. Опытные наставники помогают новым педагогам в профессиональной и должностной адаптации, а также успешному вхождению в профессиональную деятельность и в новый коллектив.

Диссеминация опыта работы

Дата	Мероприятие	Уровень	Форма участия
22.01.2025	«Формирование самоконтроля у дошкольников»	городской	Выступление «Роль педагога в развитии самоконтроля»
24.09.2025	Практико-ориентированный семинар «Современные формы сотрудничества с семьей по развитию физических качеств ребенка в ДО»	районный	Выступление «Взаимодействие ДОУ и семьи в физическом развитии детей дошкольного возраста с использованием музейного пространства»
26.11.2025	Семинар-практикум «Игротерапия с детьми дошкольного возраста дома и в детском саду»	районный	Выступление «Формирование культуры современного досуга в семье: современные игры как альтернатива гаджетам»

Участие в инновационной деятельности

В 2025 году учреждение **не** участвовало в значимых мероприятиях по инновационной деятельности районного (и выше) уровней. Инновационная деятельность осуществляется на уровне учреждения. В группе педагогов детского сада ВК создан электронный банк методических материалов "[Педагогическая копилка](#)", который продолжает постоянно пополняться и активно использоваться педагогами в своей работе. Педагоги учреждения используют МАХ в своей работе и для общения всех участников образовательного процесса. Для повышения профессиональной компетентности педагогов применяются активные формы

работы: деловая игра, тренинги для педагогов, мастер-классы, круглые столы, семинары-практикумы и т.п.

Вывод по направлению «Оценка качества кадрового обеспечения»

- ГБДОУ полностью укомплектовано квалифицированными кадрами,
- большинство педагогов имеют квалификационную категорию и большой педагогический стаж;
- педагоги участвуют в семинарах, мастер-классах, конференциях районного (реже городского) уровня,
- снизилась активность участия в профессиональных конкурсах
- актуальным направлением в методической работе ГБДОУ является организация наставничества.

Меры, направленные на достижение более высоких показателей:

Все педагогические работники ГБДОУ соответствуют квалификационным требованиям профстандартов. Их должностные инструкции соответствуют трудовым функциям, установленным профстандартами.

Необходимо повысить активность педагогов к участию в профессиональных конкурсах. поэтому в 2026 году планируется :

- мотивировать педагогов на участие в конкурсах профессионального мастерства;
- повысить участие педагогов в конференциях разного уровня, публикации в сборниках;
- продолжать обеспечивать условия для повышения уровня квалификации педагогов;
- продолжать развивать систему наставничества в ГБДОУ.

Работа с педагогическим коллективом осуществляется в рамках **Программы развития на 2025-2029г.г. проект «Профессионалы детского мира» и подпроект «Методическая мастерская»** и направлена повышать мотивацию педагогических работников к улучшению своего профессионального уровня, к непрерывному образованию, организации работы по предупреждению профессионального выгорания, методического сопровождения педагогов, поддержки инновационной деятельности.

7. Оценка учебно-методического обеспечения

Оценка качества учебно-методического обеспечения проводилась по следующим показателям:

- соответствие учебно-методического обеспечения образовательным программам ГБДОУ;
- анализ методической службы ГБДОУ

Учебно-методическое обеспечение направлено на обеспечение широкого доступа всех участников образовательного процесса к любой информации, связанной с реализацией образовательной программы дошкольного образования.

Учебно-методический комплект для реализации образовательной программы дошкольного образования:

- для педагогов ГБДОУ - образовательные программы, методические рекомендации и разработки для реализации используемых программ и др.
- для воспитанников ГБДОУ - развивающие и дидактические игры, игрушки, репродукции, иллюстрации и др., которые соответствуют общим закономерностям развития ребёнка на каждом возрастном этапе.
- для родителей (законных представителей) воспитанников - методические рекомендации по воспитанию, обучению и развитию детей.

В 2025 году учебно-методические материалы не приобретались, подписка на периодические издания не оформлялась.

Для повышения качества образования в течение учебного года осуществлялась методическая поддержка педагогов.

Методическая работа в детском саду нацелена на обогащение знаний педагога, развитие у него мотивов профессиональной и творческой деятельности. Методическая работа решает задачи формирования коллектива единомышленников, направлена на формирование традиций коллектива, на выявление, обобщение и распространение передового педагогического опыта.

Методическая работа в детском саду предполагает творческое осмысление нормативно-правовых документов, внедрение достижений науки и передовой практики.

Структура и основные направления методической работы



Методическая служба оказывает (совет) методическую помощь педагогическим работникам:

- в освоении учебных программ, методических материалов, методов обучения, развития и воспитания детей;

- в организации и управлении образовательным процессом, его психологическом сопровождении;
- обеспечивает сбор, анализ и систематизацию опыта работы, создает банк данных об эффективных формах работы и их результатах;
- создает временные творческие группы по разработке содержания методической работы образовательного учреждения по определенному направлению деятельности;
- предоставляет педагогическим кадрам право повышения профессиональной компетентности через различные формы организации методической работы: семинары, консультации, открытые занятия и т.п.;
- создает условия педагогическим кадрам образовательного учреждения для ознакомления, как с опытом работы всего педагогического персонала, так и с опытом отдельных педагогов ГБДОУ.

В 2025 году проводилась работа по приведению локальных нормативных актов в соответствии с федеральными требованиями в части снижения бюрократической нагрузки на педагогических работников. Методический совет разработал вариант календарно-тематического плана воспитателя в соответствии с направлениями развития ребёнка по ФОП ДО.

Вывод: качество учебно-методического обеспечения соответствует современным требованиям нормативных документов и требованиям ФГОС ДО и достаточно для организации образовательной деятельности и эффективной реализации образовательных программ по всем образовательным областям.

Меры, направленные на достижение более высоких показателей:

Учебно-методическое обеспечение отвечает требованиям комплексного обеспечения образовательного процесса с учетом достижения целей и планируемых результатов освоения образовательных программ. Программно-методическое обеспечение составляет 75 %, что является достаточным уровнем, но не оптимальным.

В целях повышения качества образования необходимо обновить и пополнить фонд программно-методической литературы в соответствии с ФГОС ДО и ФОП ДО.

8. Оценка библиотечно-информационного обеспечения

Оценка качества библиотечно-информационного обеспечения проводилась по следующему показателю:

соответствие библиотечно- информационного обеспечения образовательным программам ГБДОУ;

– востребованность библиотечного и электронного фонда

Библиотечный фонд ГБДОУ является составной частью методической службы. В ГБДОУ библиотечный фонд находится в методическом кабинете, в кабинетах специалистов, в группах. В каждой возрастной группе имеется необходимое количество учебно-методических пособий, рекомендованных для планирования воспитательно-образовательной работы в соответствии с образовательной Программой.

Библиотечный фонд ГБДОУ включает в себя:

- фонд методической литературы;
- сборники научных статей в области педагогических наук;
- периодическую литературу (журналы и газеты по дошкольной педагогике);
- справочную литературу (энциклопедии и словари);

- наглядно-дидактические пособия для детей (наборы картин, репродукций, предметы народных промыслов и игрушек, раздаточный материал, развивающие игры для детей и пр.);
- детскую художественную литературу,
- информационные ресурсы на различных электронных носителях.

Информационное обеспечение представлено информационной базой, включающей выход в сеть-Интернет, наличием электронной почты. Оперативную информацию можно получить благодаря наличию сайта ГБДОУ № 48, официальной страницы образовательного учреждения в социальной сети «ВКонтакте» и информационно-коммуникативной платформы «МАХ», с их помощью происходит обмен педагогическим опытом, взаимодействие педагог-педагог, педагог-родитель-ребенок. На сайте в разделе «Педагогическая копилка» имеется материал для педагогов и родителей.

На официальном сайте ГБДОУ размещена информация в соответствии с требованиями законодательства. С целью осуществления взаимодействия ГБДОУ с органами, осуществляющими управление в сфере образования, с другими учреждениями и организациями активно используется электронная почта, сайт. Программное обеспечение имеющихся компьютеров позволяет работать с текстовыми редакторами, с Интернет ресурсами, фото, видео-материалами и др.

Использование информационных технологий в образовательной деятельности ГБДОУ позволяет реализовать идеи развивающего обучения. При реализации образовательной программы и программ дополнительного образования активно используются интерактивные доски, интерактивный стол, проекторы. В ГБДОУ созданы необходимые условия для использования информационно-коммуникативных технологий:

- в музыкальном зале: демонстрационный экран, проектор, электронное пианино, современные музыкальные центры.
- методический кабинет, кабинеты педагога-психолога и музыкального руководителя, кабинет заведующего хозяйством и кладовщика, медицинский кабинет, кабинеты администрации оборудованы компьютерными местами, ноутбуками, ксероксами, сканерами.

В 2025 году в рамках реализации Программы развития организовано **новое образовательное пространство** - «Библиотека детского сада». Здесь теперь находится вся детская литература по разделам: «Сказки», произведения С.Я Маршака, стихи С. Михалкова, энциклопедии и т.д. В библиотеке проходит знакомство детей с детскими писателями, их произведениями, организуются выставки рисунков по произведениям отдельных авторов, занятия по приобщению детей к художественной литературе, тематические дни.

Вывод: Библиотечно-информационное обеспечение отвечает требованиям комплексного обеспечения образовательного процесса с учетом достижения целей и планируемых результатов освоения образовательных программ.

Организация взаимодействия с родителями в дистанционном формате выявила недостаточность информационного обеспечения и уровня подготовки некоторых педагогов для реализации образовательных проектов с использованием элементов дистанционного обучения.

Меры, направленные на достижение более высоких показателей

Необходимо расширить библиотеку онлайн-ресурсов, поиск и/или разработку видео-контента, а также мотивировать педагогов к освоению новых компетенций.

Повысить уровень информационной грамотности отдельных педагогов - прохождение ими курсов компьютерной грамотности.

В связи с развитием дистанционных образовательных технологий организовать сотрудничество с организациями, предлагающими электронные библиотечные системы. Разработать план мероприятий (детско-родительских образовательных проектов) для детей и родителей на базе «Библиотеки детского сада»

9. Оценка материально-технической базы

Оценка качества материально-технической базы проводилась по следующим показателям:

- соответствие санитарно-эпидемиологическим правилам и нормативам;
- соответствие требованиям правил пожарной безопасности;
- соответствие требованиям техники безопасности и охраны труда;
- соответствие материально-технического обеспечения требованиям образовательных программ;
- соответствие развивающей предметно-пространственной среды требованиям ФГОС ДО;
- наличие специальных технических средств обучения индивидуального и коллективного пользования.

Материально-техническое обеспечение ГБДОУ – важная сторона создания комфортных условий пребывания ребенка в детском саду. Материально - техническая база ГБДОУ № 48 соответствует целям и задачам образовательного учреждения. С материально-техническим обеспечением учреждения можно ознакомиться на сайте учреждения в разделе «Сведения об образовательной организации», [пройдя по ссылке](#) .

В учреждении создана система гражданской обороны, предупреждения и защиты от ЧС, проводится учеба личного состава в соответствии с планом работы ГБДОУ.

В соответствии с требованиями действующего законодательства по охране труда с сотрудниками систематически проводятся разного вида инструктажи: вводный (при поступлении на работу), первичный (с вновь поступившими), повторный, что позволяет персоналу владеть знаниями по охране труда и технике безопасности, правилами пожарной безопасности, действиям в чрезвычайных ситуациях. Систематически проводятся учебные объектовые тренировки по эвакуации персонала и воспитанников при угрозе чрезвычайной ситуации.

В учреждении оформлены информационные стенды по правилам пожарной безопасности, антитеррористической безопасности, правилам дорожного движения.

Для обеспечения безопасности дошкольное учреждение оборудовано специальной системой:

- кнопкой «Тревожной сигнализации» (экстренный вызов наряда полиции),
- автоматической пожарной сигнализацией (АПС),
- первичными средствами пожаротушения,
- заключен контракт с ООО « ОП « Система»

Разработан паспорт безопасности с целью антитеррористической безопасности учреждения.

Контрольно – пропускной режим обеспечивается через переговорное устройство домофона.

Допуск в здание осуществляется на основании документов (родителей воспитанников, персонала ГБДОУ) или документов, удостоверяющих личность.

Ведется Журнал учета посетителей.

Въезд на территорию учреждения разрешен только служебному транспорту, доставляющему продукты питания, оборудование или аварийной службе.

Техническое состояние здания ГБДОУ – удовлетворительное, но отдельные помещения требуют ремонта. Территория ГБДОУ ограждена забором. По периметру здания

предусмотрено наружное электрическое освещение и видеонаблюдение. Здание подключено к городским инженерным сетям (холодному, горячему водоснабжению, канализации, отоплению).

Дошкольное учреждение постоянно работает над укреплением материально-технической базы. Периодически своими силами проводится косметический ремонт. Возрастные группы оснащены мебелью для взрослых и детской игровой мебелью, другим необходимым оборудованием.

В ГБДОУ для организации образовательной деятельности и учебного процесса имеются:

- музыкальный зал и физкультурный зал,
- кабинет педагога-психолога,
- методический кабинет,
- кабинеты дополнительного образования,
- помещение музейного пространства «Центр русской культуры»,
- медицинский кабинет, процедурный кабинет,
- административные кабинеты,
- кабинет кладовщика, кладовые, пищеблок,
- прачечная.

Количество групп по проекту – 12, в 2025 году по прямому назначению функционируют 10 групповых помещений. В помещении закрытой группы организованы образовательные пространства для проведения занятий по дополнительным общеразвивающим программам и новое образовательное пространство «Библиотека детского сада».

В группах для детей раннего возраста оборудованы отдельные спальни, в группах для детей дошкольного возраста для дневного сна находятся раздвижные 3-х ярусные кровати.

В каждой группе, созданы различные центры:

Центр творческих игр (игровое оборудование и материалы для сюжетно-ролевых, театрализованных, режиссерских, строительно-конструктивных игр).

Центр речевой активности (наборы картинок, иллюстраций, открыток; настольно-печатные игры; детская художественная литература и энциклопедии; кубики с буквами и др.)

Центр природы и экспериментирования (оборудование для опытов, игр-экспериментирований, игр с песком; настольно-печатные игры природоведческого характера; календари наблюдений и др.)

Центр логико-математического развития (развивающие интеллектуальные игры; геометрические конструкторы, мозаика; кубики с цифрами и знаками; весы, линейки, головоломки и др.)

Центр изобразительного творчества (изобразительный материал для рисования, лепки, аппликации, художественного труда, детского дизайна; выставки детского творчества, народных мастеров и др.)

Центр двигательной активности (атрибуты для подвижных и спортивных игр - мячи, ленты, обручи, флажки и т.д.)

Все группы имеют безопасное, трансформируемое, полифункциональное оборудование, обеспечивающее насыщенность, вариативность среды.

В ГБДОУ есть площади для организации совместной деятельности подгруппами, для проведения платных дополнительных образовательных услуг.

Для каждой группы детей имеются прогулочные площадки с песчаным покрытием, которые оснащены игровым уличным оборудованием (песочницы, скамейки, качалки,

игровые комплексы для детей раннего возраста), на площадках предусмотрено свободное пространство для активных подвижных игр с детьми.

На территории детского сада оборудована физкультурная площадка со специальным покрытием, имеется баскетбольная стойка, футбольные ворота, доски для метания и лазания, имеется комплекс для детей с ОВЗ.

Но оборудование установлено в 2010 году, оно уже износилось, появились дефекты, поэтому требует замены.

Территория ГБДОУ тоже требует ремонта: асфальтовое покрытие имеет множество дефектов и повреждений, имеются отверстия в отмостке, целостность дорожек нарушена, что не позволяет беспрепятственно передвигаться инвалидным коляскам.

Динамика развития материально-технической базы

Показатели	2023	2024	2025
Ремонты	ремонт перекрытий в подвальном помещении ремонт раздевалки группы № 5 и 9	ремонтов в 2024 году не было	- замена труб центрального в подвальном помещении - ремонт потолка в раздевалке группы № 5
Приобретения	рабочие станции (компьютер)-2 шт. жарочный шкаф моющие средства, посуда, хозяйственные товары, канцтовары, игрушки, столовая посуда из нержавеющей стали, бутилированная вода и помпы	моющие средства, столовая детская посуда, хозтовары, канцтовары, игрушки, детская мебель (столы и стулья), бутилированная вода и помпы кухонная посуда из нержавеющей стали, пароконвектомат УКМ, МФУ – 2 шт., рабочая станция	гастроёмкости, хозяйственные товары, бытовая химия, канцтовары, кухонное оборудование, посудомоечные машины в группы, мобильный автогородок

Главным источником финансирования ГБДОУ № 48 являются бюджетные денежные средства. Финансовая деятельность осуществляется в соответствии с годовой сметой доходов и расходов. В 2025 году основные статьи расходов это

- коммунальные услуги – 2 990 970, 87 руб.
- фонд оплаты труда – 40 206 327,44 руб.
- питание воспитанников – 8 061 740,00 руб. и т.д.

Денежные средства, полученные от приносящей доход деятельности, от оказания платных дополнительных образовательных услуг расходовались в соответствии с планом-графиком на 2025г. На эти средства в 2025 году были приобретены посуда из нержавеющей стали на группы и пищеблок, стулья для взрослых на группы, жалюзи в коридор, моечные ванны на пищеблок.

Вывод: Оценка материально-технического оснащения ГБДОУ № 48 выявила следующие проблемы:

- требуется ремонт асфальтового покрытия и необходимость благоустройства территории;
- требуется ремонт системы вентиляции в помещении пищеблока;
- необходим ремонт групповых помещений, лестничных пролетов;
- недостаточность необходимого оборудования (ноутбуков, компьютеров) в группах ГБДОУ.

В конце 2025 года состоялся электронный аукцион по благоустройству территории, работы должны состояться в теплый период 2026 года.

10. Оценка функционирования внутренней системы оценки качества образования

Руководствуясь требованиями Федерального закона от 29.12.2012 N 273-ФЗ "Об образовании в Российской Федерации», статья 28, пункт 2, подпункта 13 (к компетенции образовательной организации в установленной сфере деятельности относится «обеспечение функционирования внутренней системы оценки качества образования в образовательной организации»), Постановления Правительства РФ №662 от 05.08.2013 г. «Об осуществлении мониторинга системы образования» в учреждении создана и осуществляется внутренняя система оценки качества образования. Внутренняя система оценки качества образования - совокупность организационных норм и правил, обеспечивающих объективную информацию и последующую оценку образовательных достижений воспитанников, эффективности деятельности структурных подразделений, включая качество имеющихся ресурсов, качество образовательных программ с учетом запросов основных потребителей образовательных услуг. В рамках функционирования внутренней системы оценки качества образования осуществляется контроль качества образования по следующим направлениям:

- качество образования;
- условия функционирования и развития;
- эффективность функционирования.

Целью внутренней системы оценки качества образования в Образовательном учреждении является установление соответствия образовательной деятельности Образовательного учреждения федеральному государственному образовательному стандарту дошкольного образования. Реализация внутренней системы оценки качества образования осуществляется на основе внутреннего контроля в виде плановых и оперативных проверок и мониторинга, которые осуществляются в соответствии с утвержденным годовым планом, графиком контроля на месяц, который доводится до членов педагогического коллектива, по следующим направлениям:

- охрана и укрепление здоровья воспитанников,
- результаты образовательной деятельности,
- кадровое обеспечение,
- взаимодействие с социумом,
- административно-хозяйственная и финансовая деятельность.

Внутренний контроль и мониторинг предусматривают сбор, системный учет, обработку и анализ информации педагогами каждой возрастной группы и специалистами учреждения о результатах образовательной деятельности для эффективного решения задач управления качеством образовательной деятельности. В детском саду утверждено Положение о внутренней системе оценки качества образования. Результаты внутреннего контроля

доводятся до сведения педагогов, администрация ГБДОУ отслеживает выполнение педагогами рекомендаций, полученных по итогам контроля.

. Результаты мониторинга качества образования в 2025 году свидетельствуют о достаточно высоком уровне организации образовательной деятельности и работе педагогического коллектива. В течение 2025 года педагогический коллектив успешно решал задачи воспитания и обучения дошкольников: состояние здоровья и физического развития воспитанников удовлетворительные, в среднем по учреждению более 89% детей успешно освоили образовательную программу дошкольного образования в своей возрастной группе. В 2025 году воспитанники подготовительных групп показали высокие показатели (98%) готовности к школьному обучению.

Наиболее независимым способом оценки результативности работы коллектива является **оценка удовлетворенности родителей** качеством предоставленных образовательных услуг, позволяющая в достаточной степени объективно выявить общие тенденции и закономерности деятельности учреждения – запросов родительской общности.

В октябре 2025 года проводилось анкетирование родителей. В опросе приняли участие 89 человек. Получены следующие результаты:



Анкетирование родителей показало высокую степень удовлетворенности качеством предоставляемых услуг. По сравнению с прошлым годом удовлетворенность родителей (законных представителей) остается почти без изменений. Очень низкий процент по доступности услуг для инвалидов, это из-за территории детского сада, требующей ремонта. И комфортность условий предоставления услуг не поднимается выше 86%, родители отмечают

необходимость улучшения материально-технической базы: ремонта групповых помещений, обновления мебели, оборудования.

Основные тенденции улучшения качества образования в ГБДОУ за последние годы заключаются в совершенствовании нормативно-правовой базы в соответствии с требованиями федерального законодательства, успешном внедрении ФГОС ДО, а также в использовании современных образовательных технологий, реализации мер по поддержке талантливых детей, повышении профессиональной компетентности педагогических кадров, успешном освоении образовательной программы воспитанниками.

Формой отчета оценки качества образования является аналитический отчет по результатам самообследования качества образования в ГБДОУ детском саду № 48 Невского района Санкт-Петербурга, который размещается на сайте дошкольного учреждения ежегодно не позднее 20 апреля.

Внутренняя система оценки качества образования способствует получению достоверной и своевременной информации о состоянии текущей деятельности, что позволяет вовремя скорректировать ее для достижения необходимого качества образования.

Вывод:

- система внутренней оценки качества образования функционирует в соответствии с требованиями действующего законодательства и позволяет оценить соответствие деятельности ГБДОУ нормативным требованиям;
- предусмотрен мониторинг всех условий для обеспечения качества образования по реализуемым образовательным программам;
- наблюдается положительная динамика развития детей по всем образовательным областям;
- большинство родителей (законных представителей) оценивают работу учреждения положительно, что свидетельствует о соответствии качества оказываемых образовательных услуг требованиям основного заказчика;
- родители (законные представители) удовлетворены организацией образовательного процесса, но подчеркивают необходимость проведения благоустройства и постепенного обновления материально-технической базы учреждения.

Меры, направленные на достижение более высоких показателей:

- Осуществлять корректировку плана внутренней системы качества образования в связи с изменением законодательства в области дошкольного образования;
- Привлекать родителей (законных представителей) воспитанников ГБДОУ к активному участию во внутренней системе оценки качества
- Расширять сеть платных образовательных услуг для привлечения дополнительного финансирования, которое можно направить на улучшение материально-технической базы
- Продолжать внедрять новые формы работы, направленные на совершенствование активного взаимодействия всех участников образовательного процесса и создание благоприятных условий, обеспечивающих эмоциональный комфорт и социальное благополучие всех участников образовательного процесса

11. Анализ показателей деятельности

Проведенный анализ настоящего состояния деятельности ГБДОУ показал, что сложились условия и потенциальные возможности коллектива для дальнейшего развития и повышения эффективности деятельности учреждения.

По итогам самообследования деятельности ГБДОУ за 2025 год можно сделать следующие ВЫВОДЫ:

- Управление ГБДОУ направлено на достижение образовательных целей и обеспечивает стабильное функционирование дошкольного учреждения, способствуют развитию инициативы всех участников образовательного процесса.
- Условия, созданные в учреждении, обеспечивают качественное образование детей дошкольного возраста, выполняя социальный заказ родителей. Результатом воспитательной, образовательной деятельности и всего учебного процесса является качественная подготовка детей к обучению в школе.
- Кадровая политика ГБДОУ направлена на развитие профессиональной компетентности педагогов, повышение мотивации, созданы все условия для повышения профессионального роста и личностной самореализации, саморазвития и самостоятельной творческой деятельности педагогов.
- Проводится системная работа по приоритетному направлению образовательной деятельности - физическому развитию, дающая положительные результаты.
- Использование музейного пространства «Центр русской культуры» и создание нового образовательного пространства «Библиотека детского сада» позволяют сделать образовательный процесс более содержательным, творческим, познавательным, интересным.
- Организуются мероприятия, направленные на повышение педагогической компетентности родителей в вопросах развития и образования, укрепления здоровья детей, вовлечения родителей в образовательную деятельность, в управление качеством образования.
- Развивается сетевое взаимодействие с социальными организациями и учреждениями.
- Проведение электронного аукциона по благоустройству территории.

В 2025 году анализ функционирования и тенденций развития ГБДОУ выявлены следующие **ДЕФИЦИТЫ:**

- Недостаточно активное участие педагогов в профессиональных конкурсах и конкурсах педагогического мастерства. Незначительное привлечение молодых кадров.
- Незначительное количество педагогов, презентующих собственный опыт работы на уровне района и города (участие в семинарах, круглых столах и т.п.), в основном, это одни и те же педагоги.
- Недостаточное обновление материально-технической базы (ремонт помещений, приобретение детской мебели, обновление спортивного инвентаря), обновление фонда учебно-методической литературы в соответствии с ФОП.
- Не организованы дополнительные платные услуги по программам технической, естественнонаучной и туристско-краеведческой направленности.

Для дальнейшего повышения результативности деятельности учреждения, повышения имиджа образовательной организации поставлены **ЗАДАЧИ на 2026 год (приняты управленческие решения):**

- Методической службе ГБДОУ оказывать помощь и способствовать участию педагогов в конкурсах педагогического мастерства и в профессиональных конкурсах, диссеминации собственного педагогического опыта, пополнять электронный банк методических материалов для педагогов и родительской общественности на сайте ДОУ, продолжать развитие системы наставничества, проводить работу по привлечению молодых специалистов.
- Необходимо разработать дополнительные общеразвивающие программы по одному-двум направлениям (техническому, естественнонаучному или туристско-краеведческому), а также организовать пространство для новых дополнительных услуг и организации образовательной деятельности (в помещении закрытой группы) «Лаборатория», «Говорящая стена» и пр.
- Средства, полученные от реализации дополнительных образовательных услуг на внебюджетной основе, использовать на укрепление материально-технической базы учреждения, на пополнение библиотечного фонда и фонда учебно-методической литературы.
- Продолжать развитие информационной культуры педагогических и руководящих кадров, родителей; формирование способности эффективно использовать информационные ресурсы и технологии; формирование у участников образовательного процесса навыков использования цифровых ресурсов в образовательной деятельности, умения получать и преобразовывать информацию.
- Продолжать создавать условия для воспитания ребенка-дошкольника как гражданина Российской Федерации средствами музейного пространства, формировать культуру семейных традиций и укрепления связи поколений. Организовать работу клуба для родителей.
- Продолжать развитие проектной деятельности, внедрения в работу новых современных направлений и технологий (финансовую грамотность, туризм и др.), продолжать расширять формы спортивно-массовой работы для детей и их родителей.

**II. РЕЗУЛЬТАТЫ АНАЛИЗА ПОКАЗАТЕЛЕЙ ДЕЯТЕЛЬНОСТИ
ГБДОУ детский сад № 48 Невского района Санкт-Петербурга**

№ п/п	Показатели	Единица измерения
1. Образовательная деятельность		
1.1.	Общая численность воспитанников, осваивающих образовательную программу дошкольного образования, в том числе:	192 человека
1.1.1.	В режиме полного дня (12 часов)	192 человека
1.1.2.	В режиме кратковременного пребывания (4 часа)	0
1.1.3.	В семейной дошкольной группе	0
1.1.4.	В форме семейного образования с психолого-педагогическим сопровождением на базе дошкольной образовательной организации	0
1.2.	Общая численность воспитанников в возрасте до 3 лет	39 человека
1.3.	Общая численность воспитанников в возрасте от 3 до 8 лет	153 человек
1.4.	Численность/удельный вес численности воспитанников в общей численности воспитанников, получающих услуги присмотра и ухода:	192 человек/100 %
1.4.1.	В режиме полного дня (12 часов)	192 человека/100%
1.4.2.	В режиме продленного дня (12 - 14 часов)	0
1.4.3.	В режиме круглосуточного пребывания	0
1.5.	Численность/удельный вес численности воспитанников с ограниченными возможностями здоровья в общей численности воспитанников, получающих услуги:	0
1.5.1.	По коррекции недостатков в физическом и (или) психическом развитии	0
1.5.2.	По освоению образовательной программы дошкольного образования	0
1.5.3.	По присмотру и уходу	0
1.6.	Средний показатель пропущенных дней при посещении дошкольной образовательной организации по болезни на одного воспитанника	9,8 дней
1.7.	Общая численность педагогических работников, в том числе:	24 человека
1.7.1.	Численность/удельный вес численности педагогических работников, имеющих высшее образование	13 человек / 54%
1.7.2.	Численность/удельный вес численности педагогических работников, имеющих высшее образование педагогической направленности (профиля)	13 человек /50%
1.7.3.	Численность/удельный вес численности педагогических работников, имеющих среднее профессиональное образование	11 человек / 46%
1.7.4.	Численность/удельный вес численности педагогических работников, имеющих среднее профессиональное образование педагогической направленности (профиля)	11 человек / 46 %
1.8.	Численность/удельный вес численности педагогических работников, которым по результатам аттестации присвоена квалификационная категория, в общей численности педагогических работников, в том числе:	22 человека / 92%
1.8.1.	Высшая	10 человек / 42 %
1.8.2.	Первая	12 человек / 50 %

1.9	Численность/удельный вес численности педагогических работников в общей численности педагогических работников, педагогический стаж работы которых составляет:	
1.9.1	До 5 лет	5 человек / 21 %
1.9.2	Свыше 30 лет	5 человек / 21 %
1.10	Численность/удельный вес численности педагогических работников в общей численности педагогических работников в возрасте до 30 лет	0
1.11	Численность/удельный вес численности педагогических работников в общей численности педагогических работников в возрасте от 55 лет	6 человек / 25 %
1.12	Численность/удельный вес численности педагогических и административно-хозяйственных работников, прошедших за последние 5 лет повышение квалификации/профессиональную переподготовку по профилю педагогической деятельности или иной осуществляемой в образовательной организации деятельности, в общей численности педагогических и административно-хозяйственных работников	27 человек / 100 %
1.13	Численность/удельный вес численности педагогических и административно-хозяйственных работников, прошедших повышение квалификации по применению в образовательном процессе федеральных государственных образовательных стандартов в общей численности педагогических и административно-хозяйственных работников	27 человек / 100 %
1.14	Соотношение "педагогический работник/воспитанник" в дошкольной образовательной организации	1 / 8
1.15	Наличие в образовательной организации следующих педагогических работников:	
1.15.1	Музыкального руководителя	да
1.15.2	Инструктора по физической культуре	да
1.15.3	Учителя-логопеда	нет
1.15.4	Логопеда	нет
1.15.5	Учителя-дефектолога	нет
1.15.6	Педагога-психолога	да
2. Инфраструктура		
2.1	Общая площадь помещений, в которых осуществляется образовательная деятельность, в расчете на одного воспитанника	4,6 кв. м
2.2	Площадь помещений для организации дополнительных видов деятельности воспитанников	210 кв. м
2.3	Наличие физкультурного зала	да
2.4	Наличие музыкального зала	да
2.5	Наличие прогулочных площадок, обеспечивающих физическую активность и разнообразную игровую деятельность воспитанников на прогулке	да